

# Studie naar het effect van de Belgische antibioticacampagnes op het antibioticagebruik in de ambulante praktijk: BIJLAGEN

---

december 2012

Bijlagen bij het verslag aan de Raad van Bestuur van het IMA, aan BAPCOC, aan de leden van het Verzekeringscomité van het RIZIV.

Projectverantwoordelijke	Samuel Coenen <sup>1-2</sup>
Data analisten	Birgit Gielen <sup>3</sup> , Adriaan Blommaert <sup>4</sup>
Experten	Herman Goossens <sup>1</sup> , Philippe Beutels <sup>4</sup> , Niel Hens <sup>4-5</sup>

---

<sup>1</sup> Laboratory of Medical Microbiology, Vaccine & Infectious Disease Institute (VAXINFECTIO), Universiteit Antwerpen

<sup>2</sup> Centre for General Practice, Vaccine & Infectious Disease Institute (VAXINFECTIO), Universiteit Antwerpen

<sup>3</sup> InterMutualistisch Agentschap (IMA-AIM)

<sup>4</sup> Centre for Health Economic Research and Modelling Infectious Diseases (CHERMID), Vaccine & Infectious Disease Institute (VAXINFECTIO), Universiteit Antwerpen

<sup>5</sup> Interuniversity Institute for Biostatistics and statistical Bioinformatics (I-BIOSTAT), UHasselt

IMA-projectnummer UA201001

Opdrachtgever: de minister van Volksgezondheid via de Belgian Antibiotic Policy Coordination Committee (BAPCOC) van de FOD Volksgezondheid. Financiering: RIZIV artikel 56 en BAPCOC

Machtigingen van het Sectoraal Comité voor de Sociale Zekerheid en van de Gezondheid: SCSZ/10/098 en SCSZ/10/103



## Inhoudstafel

BIJLAGE 1: Machtigingen van het Sectoraal Comité voor de Sociale Zekerheid en van de Gezondheid: zie Machtiging Afdeling Gezondheid.pdf en Machtiging Afdeling Sociale Zekerheid.pdf .....	4
BIJLAGE 2: Overzicht van de aan de onderzoekers ter beschikking gestelde IMA databestanden, geaggregeerd per kalenderjaar yyyy met yyyy = 2002-2009.....	4
Subset aan gevraagde gegevens voor de patiënten aan wie een antibioticum (ATC codes J01, A02BD, A07A) of een griepvaccin (J07BB) werden voorgeschreven en terugbetaald: SAS databestand AB_Belgium_yyyy .....	4
Subset aan gevraagde gegevens om de antibioticaconsumptie uit te drukken per 1000 rechthebbenden en per 1000 contacten: SAS databestand REF_Belgium_yyyy.....	9
Bijlage 3: Tabel bij de analyse van de invloed van het voorschrift op stofnaam (cf. sectie 5.2.3) .....	10
Bijlage 4: Bijkomende figuren op niveau arrondissement bij sectie 5.3.1.2 .....	12
Figuur 1 Aantal huisartscontacten per 1000 rechthebbende per arrondissement in België in juli 2002-juni 2003 (links) versus juli 2006-juni 2007 (rechts). .....	12
Figuur 2 Consumptie van antibiotica in de ambulante praktijk in België in juli 2002-juni 2003 (links) versus juli 2006-juni 2007 (rechts) uitgedrukt in terugbetaalde Defined Daily Doses (A), terugbetaalde verpakkingen (B), terugbetaalde behandelingen (C), terugbetaalde rechthebbenden (D) per 1000 huisartscontacten per dag i.f.v. de woonplaats (arrondissement) van de patiënt zonder correcties voor leeftijd, geslacht en terugbetalingsregime van de rechthebbenden in een arrondissement. ....	13
Figuur 3 Gemiddelde leeftijd van rechthebbenden en percentage rechthebbenden met verhoogde tegemoetkoming per arrondissement in 2008. ....	17
Bijlage 5: data exploratie met het oog op een analyse van determinanten van voorschrijfgedrag (kwalitatief) .....	18
Figuur 1 Aantal voorgeschreven behandelingen antibiotica (ATC J01) in België volgens de leeftijd van de patiënt voor de periode juli 2008- juni 2009 .....	18
Figuur 2 Proporties van enkele belangrijke antibiotica groepen binnen de ATC klasse J01, volgens leeftijd van de patiënt voor de periode juli 2008- juni 2009 .....	19
Bijlage 6: Antibiotica behandelingen per ATC3 groep: evolutie per leeftijd van de patiënt in de tijd.....	20
Tetracyclines (ATC J01A).....	20
Beta-lactam antibacterials, penicillins (ATC J01C).....	22
Andere beta-lactam antibacterials (ATC J01D) .....	24
Macrolides, lincosamides, streptogramins (ATC J01F) .....	26
Bijlage 7 Tabellen univariate analyses bij sectie 5.3.2 van het rapport .....	28
Tabel 1 Voorschrijverskenmerken gerelateerd aan behandelingen voorgeschreven aan volwassenen tussen 30 en 60 jaar door algemeen geneeskundigen .....	28
Tabel 2 Patiëntenkenmerken gerelateerd aan behandelingen voorgeschreven aan volwassenen tussen 30 en 60 jaar door algemeen geneeskundigen .....	29
Tabel 3 Voorschrijverskenmerken gerelateerd aan behandelingen voorgeschreven aan kinderen van 1 jaar door huisartsen en pediaters .....	30

Tabel 4 Patiëntenkenmerken gerelateerd aan behandelingen voorgeschreven aan kinderen van 1 jaar door huisartsen en pediaters.....	31
Tabel 5 Voorschrijverskenmerken gerelateerd aan behandelingen voorgeschreven aan kinderen van 2 jaar door huisartsen en pediaters .....	31
Tabel 6 Patiëntenkenmerken gerelateerd aan behandelingen voorgeschreven aan kinderen van 2 jaar door huisartsen en pediaters.....	32
Tabel 7 Voorschrijverskenmerken gerelateerd aan behandelingen voorgeschreven aan kinderen van 3 jaar door huisartsen en pediaters .....	32
Tabel 8 Patiëntenkenmerken gerelateerd aan behandelingen voorgeschreven aan kinderen van 3 jaar door huisartsen en pediaters.....	33
Tabel 9 Voorschrijverskenmerken gerelateerd aan behandelingen voorgeschreven aan kinderen van 4 jaar door huisartsen en pediaters .....	33
Tabel 10 Patiëntenkenmerken gerelateerd aan behandelingen voorgeschreven aan kinderen van 4 jaar door huisartsen en pediaters .....	34
Tabel 11 Voorschrijverskenmerken gerelateerd aan behandelingen voorgeschreven aan kinderen van 5 jaar door huisartsen en pediaters .....	34
Tabel 12 Patiëntenkenmerken gerelateerd aan behandelingen voorgeschreven aan kinderen van 5 jaar door huisartsen en pediaters .....	35
Tabel 13 Kwalificatie van de voorschrijver volgens gewest en leeftijd patiënt gerelateerd aan behandelingen voorgeschreven aan kinderen van 1 tot 5 jaar .....	35

## BIJLAGE 1: Machtigingen van het Sectoraal Comité voor de Sociale Zekerheid en van de Gezondheid: zie [Machtiging Afdeling Gezondheid.pdf](#) en [Machtiging Afdeling Sociale Zekerheid.pdf](#)

## BIJLAGE 2: Overzicht van de aan de onderzoekers ter beschikking gestelde IMA databestanden, geaggregeerd per kalenderjaar yyyy met yyyy = 2002-2009.

Subset aan gevraagde gegevens voor de patiënten aan wie een antibioticum (ATC codes J01, A02BD, A07A) of een griepvaccin (J07BB) werden voorgeschreven en terugbetaald: SAS databestand AB\_Belgium\_YYYY

Naam variabele	Beschrijving	Beschikbare jaren	Betekenis
PATIENT	anoniem ID patiënt	2002-2009	
PAT_AGE	leeftijd patiënt	2002-2009	PAT_AGE = &yyyy-geboortejaar
PAT_GENDER	geslacht patiënt	2002-2009	1 = man; 2 = vrouw
PAT_NIS	NIS-code fusiegemeente domicilie patiënt	2002-2009	
PAT_ARR	arrondissement domicilie patiënt	2002-2009	
PAT_PROV	provincie domicilie patiënt	2002-2009	
PAT_GEWEST	gewest domicilie patiënt	2002-2009	
PAT_STAS_INCOME	mediaan inkomen statistische sector domicilie patiënt (10 categorieën)	2005-2009; 2008 en 2009 = cijfers 2007;	Na uitsluiting van ontbrekende inkomens werden percentielen bepaald. Categorieën verdelen dus de statistische sectoren in groepen van gelijke grootte van een tiende: 1 = 'inkomen =< P10'; 2 = 'P10 < inkomen =< P20'; 3 = 'P20 < inkomen =< P30'; 4 = 'P30 < inkomen =< P40'; 5 = 'P40 < inkomen =< P50'; 6 = 'P50 < inkomen =< P60'; 7 = 'P60 < inkomen =< P70'; 8 = 'P70 < inkomen =< P80'; 9 = 'P80 < inkomen =< P90'; 10 = 'P90 < inkomen'; 99 = 'Onbekend' Voor een exploratie van een mogelijk effect van inkomen werd de variabele PAT_STAS_INCOME gelijk gesteld aan de laagste inkomenscategorie indien een van de variabelen PAT_OCMW, PAT_GEHAND, PAT_OMNIO gelijk was aan 1.
PAT_STAS_EDUC	meest frequente hoogste opleidingsniveau in de statistische sector v.d. domicilie v.d. patiënt	2005-2009; data van 2001	1 = 'primaair'; 2 = 'lager secundair'; 3 = 'hoger secundair'; 5 = 'hogeschool of universiteit'; 7 = 'buitenland diploma'; 9 = 'geen antwoord'
PAT_DEATH	YYYYMM overlijdensdatum indien in yyyy	2002-2009	

PAT_INDEP	terugbetalingsregime verplichte ziekteverzekering	2002-2009	1 = algemeen regime; 4 = regime zelfstandigen; 0 = onbekend of geen recht
MINOR_RISK_CAT	recht op kleine risico's in de verplichte ziekteverzekering	2002-2009	. = missing; 0 = zonder kleine risico's; 1 = kleine risico's; 9 = kleine risico's via vrije verzekering) [Voor de verstrekkingen vanaf 01/01/2008 is het onderscheid tussen de algemene regeling en de regeling der zelfstandigen niet meer relevant voor de tarificatie.]
PAT_INDEP_WORK	zelfstandige van beroep	2002-2009	1 = zelfstandige van beroep, 0 = geen zelfstandige, -1 = geen zelfstandige van beroep (i.e. regime zelfstandigen maar gepensioneerd/mindervalide/-18jarigen/descendent
PAT_BVT	rechthebbende met voorkeurtarief verplichte verzekering	2002-2009	. = missing; 0 = geen voorkeurtarief; 1 = voorkeurtarief
KG1_KG2_KLASSEN	klassificatie op basis van code gerechtigde 1 en 2 (CT1 en CT2)	2002-2009	1='Actief' →cf. werkl2_klassen en PAT_SOCCAT voor opsplitsing; 2='Gepensioneerd'; 3='Invalide/mindervalide'; 4='Weduwe'; 5='Wees'; 6='Kloostergem.'; 7='Gerechtigde RR' (gerechtigde ingeschreven in het rijksregister); 0= 'Onbepaald' 98='Andere';
PAT_SOCCAT	arbeider / bediende / zelfstandige	2002-2009	combinatie van kg1_kg2_klassen en PP1003, namelijk een verdere uitsplitsing van 'Actieven': 1='Arbeider'; 2='Bediende'; 3='Zelfstandige'; 4='Anderen'; 98='Onbekend'
WERKL2_KLASSEN	werkloosheid	2002-2009	combinatie kg1_kg2_klassen en pp1004→pp1004 gebruiken om werklozen uit kg1kg2klasse 'actief' af te zonderen: 1='Actief'; 2='Volledige werkloosheid'; 3='Tijdelijke werkloosheid'; 4='Brugpensioen en gepensioneerd'; 5='Invalide/Gehandicapt; 6='Ander inactief';
UNEMPLOYMENT_CAT	werkloosheid	2002-2009	Cf. FLAG EPS: . = missing; 0 = niet werkloos; 1 = voltijds werkloos; 2 = deeltijds werkloos; 3 = brugpensioen; 4 = rest
PAT_MINDERVAL	erkenning mindervalide	2002-2009	Vereenvoudiging van variabele PP1009 (layout IMA Populatie): 0 = geen mindervalide, 1 = mindervalide, 98 = onbekend
PAT_OMNIO	OMNIO-statuut	2007-2009	cf. PP1010 (layout IMA Populatie): 1 = recht op OMNIO, 0 = geen recht op OMNIO
PAT_FFB	forfait B verpleegkundige zorgen	2002-2009	cf. PP2001 (layout IMA Populatie): 1 = recht op forfait B

			verpleegkundige zorgen; 0 = geen recht
PAT_FFC	forfait C verpleegkundige zorgen	2002-2009	cf. PP2002 (layout IMA Populatie): 1 = recht op forfait C verpleegkundige zorgen; 0 = geen recht
PAT_HOSP120	criterium hospitalisatie (120 dagen)	2002-2009	cf. PP2010 (layout IMA Populatie): de rechthebbende is in een ziekenhuis verbleven gedurende een totale duur van minstens 120 dagen gedurende de referentieperiode die wordt beperkt tot het referentiejaar en het referentiejaar -1 (cf KB van 05/12/2000)
PAT_HOSP6	criterium hospitalisatie (6 hospitalisaties)	2002-2009	cf. PP2011 (layout IMA Populatie): Voor het referentiejaar is de rechthebbende minstens 6 maal in een ziekenhuis opgenomen gedurende de referentieperiode die wordt bepaald door het referentiejaar en het referentiejaar -1
PAT_MAF	recht MAF gezin	2002-2009	cf. PP3001 (layout IMA Populatie): 1 = Sociale MAF voor <u>gans</u> het RR-gezin op 1 januari van het referentiejaar : Artikel 37octies van bovenvermelde wet; 2= InkomensMAF voor <u>gans</u> het RR-gezin op 1 januari van het referentiejaar : Artikel 37undecies van bovenvermelde wet; 3 = Fiscale MAF : Artikel 37quindicies van bovenvermelde wet (tot 2004); 4 = Inkomens MAF met een <u>gedeelte</u> van het RR-gezin dat Sociale MAF is (vanaf de 2de levering voor 2006 en 2007 en vanaf de 1ste levering voor 2008)
PAT_OCMW	vervangingsinkomen	2002-2009	cf. PP3010 en PP3013 (layout IMA Populatie): 1 = recht op vervangingsinkomen, 0 = geen recht
PAT_GEHAND	gehandicapt	2002-2009	cf. PP3011 (layout IMA Populatie): 1 = Recht op toelage van gehandicapten, als de rechthebbende voor het referentiejaar recht heeft op een van de tegemoetkomingen, bedoeld in de wet van 27.02.1987 betreffende de tegemoetkomingen voor mindervaliden; 0 = geen recht
PAT_CHOM12	werkloosheid	2002-2009	cf. PP3012 (layout IMA Populatie): meer dan 12 maanden werkloosheidsuitkering en meer dan 50 jaar; Jaar 2002 : werkloos vanaf meer dan 6 maanden (overgangmaatregel) of werkloos vanaf meer dan 1 jaar, ouder dan 50 jaar
PAT_CHOM_NO	aantal dagen werkloosheid	2002-2009	cf. PP4001 (layout IMA Populatie)
PAT_AO_NO	aantal dagen arbeidsongeschiktheid	2002-2009	cf. PP4002 (layout IMA Populatie)
PAT_INVAL_NO	aantal dagen invaliditeit	2002-2009	cf. PP4003 (layout IMA Populatie)

PAT_DIABET	Diabetespatiënt (onder medicatie)	2002-2009	1 if patiënt antidiabetica kreeg voorgeschreven in yyyy
PAT_VACCIN	griepvaccin in een bepaalde referentieperiode voorafgaand aan voorschrift	2004-2009	
PRESCRIBER	anoniem nummer voorschrijver antibiotica, zonder kwalificatiecode	2002-2009	
PRES_QORI	Kwalificatiecode van de voorschrijver	2002-2009	originele kwalificatiecode van record farmanet, laatste 3 cijfers RIZIV-erkenningsnummer maar numeriek dus 003 = 3
PRES_QUAL	Categorie kwalificatiecode van de voorschrijver	2002-2009	qualification physician: 0 = onbekend, 1 = erkende huisarts 003-004, 2 = 005-006 d.i. haio, 3 = andere algemeen geneeskundigen, 4 = tandarts, 5 = pediater, 6 = gynaecoloog, 7 = dermato-venerol, 8 = uroloog, 9 = ORL, 10 = inwendige, 11 = andere
PRES_AGE	leeftijdscategorie voorschrijver	2002-2009	5-jaar interval
PRES_GENDER	geslacht voorschrijver	2002-2009	1 = man, 2 = vrouw
PRES_ARR	arrondissement voorschrijver	2002-2009	adres voorschrijver zoals gekend bij RIZIV, d.i. niet noodzakelijk werkplaats, i.e. eerste 2 cijfers niscode
PRES_PROV	provincie voorschrijver	2002-2009	
PRES_GEWEST	gewest voorschrijver	2002-2009	
ACTIEF	'actieve' voorschrijver	2002-2007	voorschrijver = huisarts met minstens 200 toegewezen patiënten of specialist met minstens 200 contacten
GP_GMD	anoniem nummer huisarts waar deze patiënt GMD recht heeft	2002-2007	88888888 = medisch huis
GP_CONTACT	anoniem nummer huisarts aan wie deze patiënt werd toegewezen	2002-2007	88888888 = medisch huis
CNK	productcode	2002-2009	
AdminR	Route of administration (O=oral; P=parenteraal; R=rectal; Inhal=inhalation; Instill=instillation; implant=implantation)	2002-2009	uit referentiebestand van het WIV via CNK
Nb_FU	Number of dosing units per pack (CNK)	2002-2009	uit referentiebestand van het WIV via CNK
Form_FU	Presentation form	2002-2009	uit referentiebestand van het WIV via CNK
AcSubQty_FU	Quantity of active substance per administration or dosing unit (tablet, vial, etc.)	2002-2009	uit referentiebestand van het WIV via CNK
PackTotQtyAcSub	Quantity of active substance per pack (sale unit, CNK)	2002-2009	uit referentiebestand van het WIV via CNK
PackTotQty_MU	Unit in which active substance is expressed (mg=milligram; E, U=units, IU= international units; ed=dose unit)	2002-2009	uit referentiebestand van het WIV via CNK
ATC	Anatomical Therapeutic Chemical (ATC) code	2002-2009	uit referentiebestand van het WIV via CNK

DDD	PACKAGES x DPP uit WIV bestand voor overeenkomstige CNK	2002-2009	Defined Daily Doses
PACKAGES	aantal verpakkingen	2002-2009	
PRESCRIPTIONS	aantal voorschriften	2002-2009	verschillende facturatielijnen voor = cnk, = patient, = voorschrijver = date worden beschouwd als 1 voorschrift
BED	terugbetaald bedrag RIZIV, EUR = SS00060	2002-2009	
PERSTUS	persoonlijk aandeel patiënt, EUR	2002-2009	Variabele SS00060 (cf. layout DB Farmanet)
SS00165	vermindering verzekeringstegemoetkoming K.B. 29 maart 2002	niet beschikbaar voor 2002-2003 (manuele berekening), niet van toepassing > 2006	Meer info over facturatie geneesmiddelen : <a href="http://www.inami.fgov.be/drug/nl/pharmacists/bill/index.htm">http://www.inami.fgov.be/drug/nl/pharmacists/bill/index.htm</a> .
SS00180	Werkelijk terugbetaald bedrag RIZIV na correctie voor retributie	niet beschikbaar voor 2002-2003 (manuele berekening), niet van toepassing > 2006	= SS00060- SS00165
INN	Voorschrift op stofnaam	2006-2009	1 = voorschrift op stofnaam, 0 = geen voorschrift op stofnaam
DATE	afleveringsdatum	2002-2009	
WEEK	week van afleveringsdatum	2002-2009	
DATE_X	uitgestelde aflevering	2004-2009	0 = gewone aflevering; 1 = mededeling van een uitgestelde aflevering; 2 = uitgestelde aflevering van een product
PP1002	gerechtigde / persoon ten laste	2002-2009	oorspronkelijke waarden IMA-populatiebestand : 1 = gerechtigde; 2 = echtgeno(o)t(e) of samenwonende; 3 = descendent; 4 = ascendent ; 0 = niet getelde leden in de modellen E (tot en met de leveringen voor 2006)
CT1	code gerechtigde 1	2002-2009	oorspronkelijke waarde pp0030 IMA-populatiebestand
CT2	code gerechtigde 2	2002-2009	oorspronkelijke waarde pp0035 IMA-populatiebestand
PP1003	sociale toestand op datum van het model E	2002-2009	oorspronkelijke waarden IMA-populatiebestand (details: zie layout IMA Populatie)



Subset aan gevraagde gegevens om de antibioticaconsumptie uit te drukken per 1000 rechthebbenden en per 1000 contacten: SAS databestand REF\_Belgium\_yyyy

Naam variabele	Beschrijving	Beschikbare jaren	Betekenis
PAT_AGE	leeftijd patiënt	2002-2009	PAT_AGE = &yyyy-geboortejaar
PAT_GENDER	geslacht patiënt	2002-2009	1 = man; 2 = vrouw
PAT_NIS	NIS-code fusiegemeente domicilie patiënt	2002-2009	
PAT_ARR	arrondissement domicilie patiënt	2002-2009	
PAT_PROV	provincie domicilie patiënt	2002-2009	
PAT_GEWEST	gewest domicilie patiënt	2002-2009	
PAT_STAS_INCOME	mediaan inkomen statistische sector domicilie patiënt (10 categorieën)	vanaf 2005; 2008 en 2009 = cijfers 2007;	Na uitsluiting van ontbrekende inkomens werden percentielen bepaald. Categorieën verdelen dus de statistische sectoren in groepen van gelijke grootte van een tiende: 1 = 'inkomen =< P10'; 2 = 'P10 < inkomen =< P20'; 3 = 'P20 < inkomen =< P30'; 4 = 'P30 < inkomen =< P40'; 5 = 'P40 < inkomen =< P50'; 6 = 'P50 < inkomen =< P60'; 7 = 'P60 < inkomen =< P70'; 8 = 'P70 < inkomen =< P80'; 9 = 'P80 < inkomen =< P90'; 10 = 'P90 < inkomen'; 99 = 'Onbekend'
PAT_STAS_EDUC	meest frequente hoogste opleidingsniveau in de statistische sector v.d. domicilie v.d. patiënt	vanaf 2005; data van 2001	1 = 'primair'; 2 = 'lager secundair'; 3 = 'hoger secundair'; 5 = 'hogeschool of universiteit'; 7 = 'buitenland diploma'; 9 = 'geen antwoord'
PAT_GMD	globaal medisch dossier	2002-2006	1 = patiënt heeft een GMD bij een huisarts, 0 = geen GMD
PAT_ATTRIB	toegewezen aan een huisarts	2002-2006	1 = patiënt werd toegewezen aan een huisarts, 0 = niet toegewezen (d.w.z. geen contacten tijdens de reguliere uren)
PAT_INDEP	terugbetalingsregime verplichte ziekteverzekering	2002-2009	1 = algemeen regime; 4 = regime zelfstandigen; 0 = onbekend of geen recht
PAT_BVT	rechthebbende met voorkeurtarief verplichte verzekering	2002-2009	. = missing; 0 = geen voorkeurtarief; 1 = voorkeurtarief
COUNT	aantal rechthebbenden in deze groep	2002-2009	
CONSULT_GP	aantal raadplegingen bij een huisarts voor deze groep in JULYYYY-JUNYYYY+1	2002-2006	Doordat analyse in juli-juni jaren moet gebeuren werden contacten per juli-juni jaren geaggregeerd, bv. REF_Belgium_2006 -->gekoppeld aan contacten JUL2006-JUN2007 - GMD-rechten 2006
VISIT_GP	aantal bezoeken –thuis of instelling– van een huisarts bij deze groep in JULYYYY-JUNYYYY+1	2002-2006	
CONSULT_SP	aantal raadplegingen en bezoeken bij specialisten in JULYYYY-JUNYYYY+1	2002-2005	

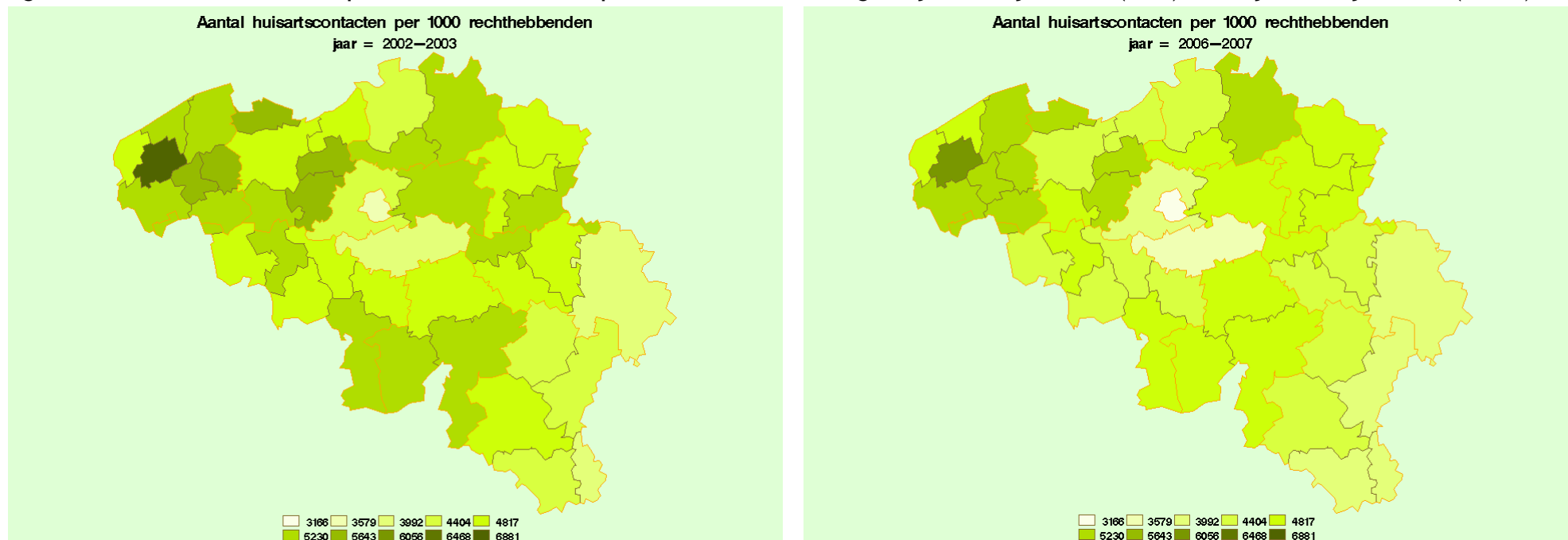
### Bijlage 3: Tabel bij de analyse van de invloed van het voorschrift op stofnaam (cf. sectie 5.2.3)

ATC3	Description	Number of packages	number of DDD's	Proportion generic packages	Proportion generic DDD	Turnover no policy	Turnover VOS policy	Turnover difference	Relative turnover difference	Proportion in packages	Proportion in DDD	Adjusted proportion in packages	Adjusted proportion in DDD	Turnover adjusted proportion in packages	Turnover adjusted proportion in DDD
J01AA	Tetracyclines	515335	7650771	41.65%	37.04%	7778170	6118155	-1660015	-21.34%	5.81%	7.90%	5.81%	7.90%	7778170	7778170
J01BA	Amphenicols	54581	70178.5	0.00%	0.00%	442203	442203	0	0.00%	0.62%	0.07%	0.62%	0.07%	442203	442203
J01CA	Penicillins with extended spectrum	2202520	23949175	53.96%	54.89%	25209128	19129973	-6079155	-24.11%	<b>24.85%</b>	<b>24.74%</b>	<b>40.00%</b>	<b>40.00%</b>	40578904	40753013
J01CE	Beta-lactamase-sensitive penicillins	54282	375936.2	0.00%	0.00%	561421	561421	0	0.00%	0.61%	0.39%	0.61%	0.39%	561421	561421
J01CF	Beta-lactamase-resistant penicillins	223181	859446.6	0.00%	0.00%	3180869	3156046	-24823	-0.78%	2.52%	0.89%	2.52%	0.89%	3180869	3180869
J01CR	Combinations of penicillins, including beta-lactamase inhibitors	1987832	28923932	34.39%	27.73%	32973549	30283880	-2689669	-8.16%	<b>22.43%</b>	<b>29.88%</b>	<b>15.00%</b>	<b>19.00%</b>	22053607	20964979
J01DB	First-generation cephalosporin	166703	548693.7	16.40%	17.21%	1724028	1449843	-274185	-15.90%	1.88%	0.57%	1.88%	0.57%	1724028	1724028
J01DC	Second-generation cephalosporins	375439	6577460	24.65%	28.95%	7566524	7458652	-107872	-1.43%	4.24%	6.80%	4.24%	6.80%	7566524	7566524
J01DD	Third-generation cephalosporins	3018	1575.5	0.17%	1.59%	52029	52026	-3	-0.01%	0.03%	0.00%	0.03%	0.00%	52029	52029
J01DE	Fourth-generation cephalosporins	67	162	0.00%	0.00%	5247	5247	0	0.00%	0.00%	0.00%	0.00%	0.00%	5247	5247
J01DF	Monobactams	8	2	0.00%	0.00%	130	130	0	0.00%	0.00%	0.00%	0.00%	0.00%	130	130
J01DH	Carbapenems	816	408	0.00%	0.00%	31392	31392	0	0.00%	0.01%	0.00%	0.01%	0.00%	31392	31392
J01EE	Combinations of sulfonamides and trimethoprim, including derivatives	178726	1341985	10.35%	15.19%	898712	713547	-185164	-20.60%	2.02%	1.39%	2.02%	1.39%	898712	898712

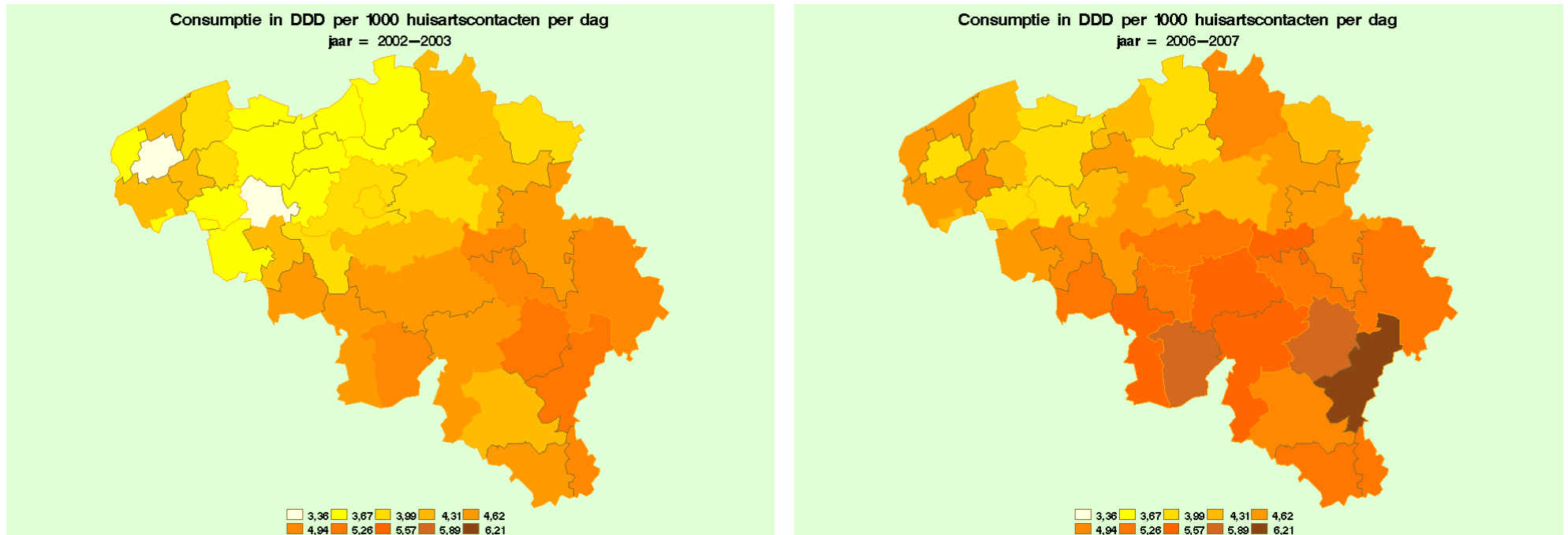
J01FA	Macrolides	1084619	8792064	41.12%	55.62%	20861033	17912778	-2948255	-14.13%	12.24%	9.08%	12.24%	9.08%	20861033	20861033
J01FF	Lincosamides	241117	917551	0.00%	0.00%	5141021	5048992	-92030	-1.79%	2.72%	0.95%	2.72%	0.95%	5141021	5141021
J01GB	Streptogramins	15456	50938.67	0.00%	0.00%	1752112	1752112	0	0.00%	0.17%	0.05%	0.17%	0.05%	1752112	1752112
J01MA	Fluoroquinolones	1013341	8336209	24.18%	23.90%	26821932	25445979	-1375954	-5.13%	<b>11.43%</b>	<b>8.61%</b>	<b>4.00%</b>	<b>4.00%</b>	9384190	12457013
J01XA	Glycopeptide antibacterials	2065	1163	0.00%	0.00%	84334	84334	0	0.00%	0.02%	0.00%	0.02%	0.00%	84334	84334
J01XB	Polymyxins	7872	52480	0.00%	0.00%	629681	629681	0	0.00%	0.09%	0.05%	0.09%	0.05%	629681	629681
J01XC	Steroid antibacterials	12	72	0.00%	0.00%	572	572	0	0.00%	0.00%	0.00%	0.00%	0.00%	572	572
J01XE	Nitrofurans derivatives	301201	7905019	0.00%	0.00%	2524703	2524703	0	0.00%	3.40%	8.17%	3.40%	8.17%	2524703	2524703
J01XX	Other antibacterials	435250	435220.3	0.00%	0.00%	3237922	3237922	0	0.00%	4.91%	0.45%	4.91%	0.45%	3237922	3237922
<b>J01</b>	<b>Antibacterials for systemic use</b>	<b>8863441</b>	<b>96790441</b>	<b>32.90%</b>	<b>34.18%</b>	<b>14147671</b>	<b>126039587</b>	<b>-15437125</b>	<b>-10.91%</b>	<b>100.0%</b>	<b>100.0%</b>	<b>100.29%</b>	<b>99.76%</b>	<b>128488804</b>	<b>130647108</b>

## Bijlage 4: Bijkomende figuren op niveau arrondissement bij sectie 5.3.1.2

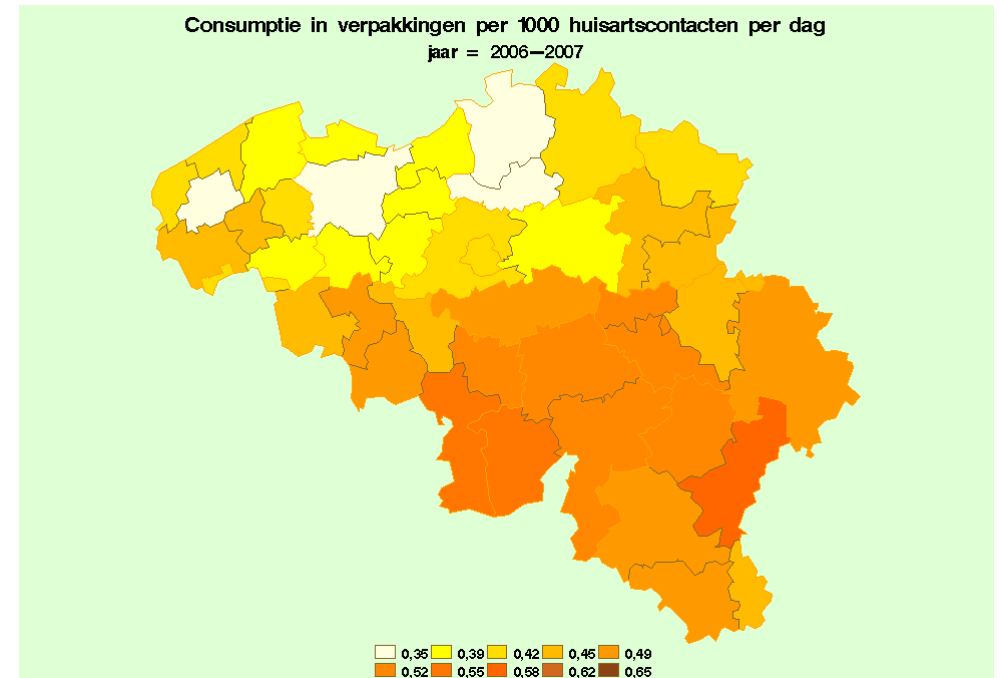
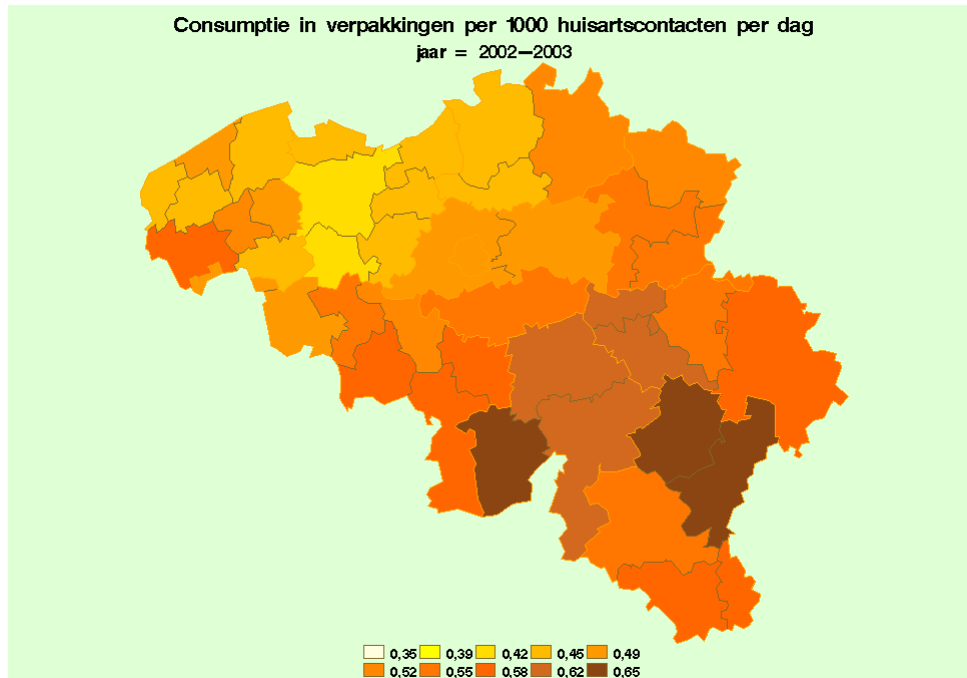
Figuur 1 Aantal huisartscontacten per 1000 rechthebbende per arrondissement in België in juli 2002-juni 2003 (links) versus juli 2006-juni 2007 (rechts).



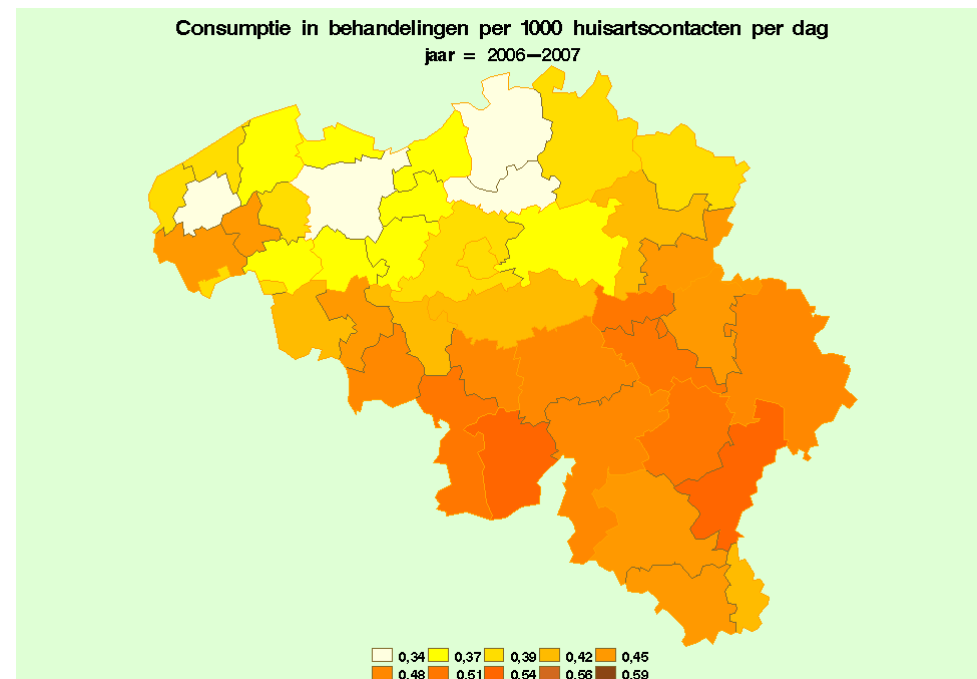
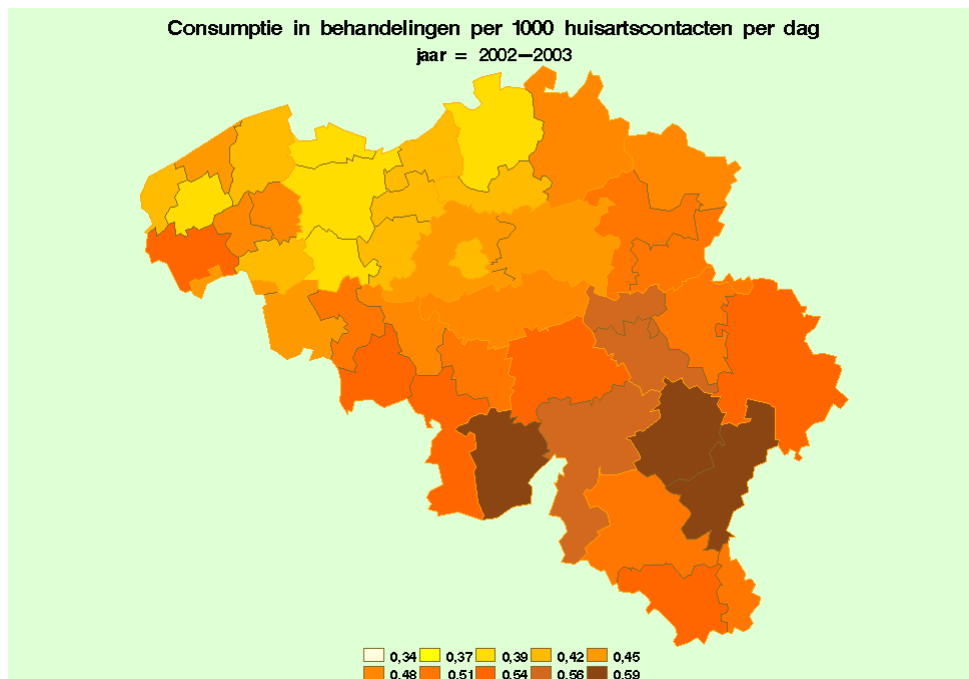
**Figuur 2** Consumptie van antibiotica in de ambulante praktijk in België in juli 2002-juni 2003 (links) versus juli 2006-juni 2007 (rechts) uitgedrukt in terugbetaalde Defined Daily Doses (A), terugbetaalde verpakkingen (B), terugbetaalde behandelingen (C), terugbetaalde rechthebbenden (D) per 1000 huisartscontacten per dag i.f.v. de woonplaats (arrondissement) van de patiënt zonder correcties voor leeftijd, geslacht en terugbetalingsregime van de rechthebbenden in een arrondissement.  
(A) Terugbetaalde Defined Daily Doses



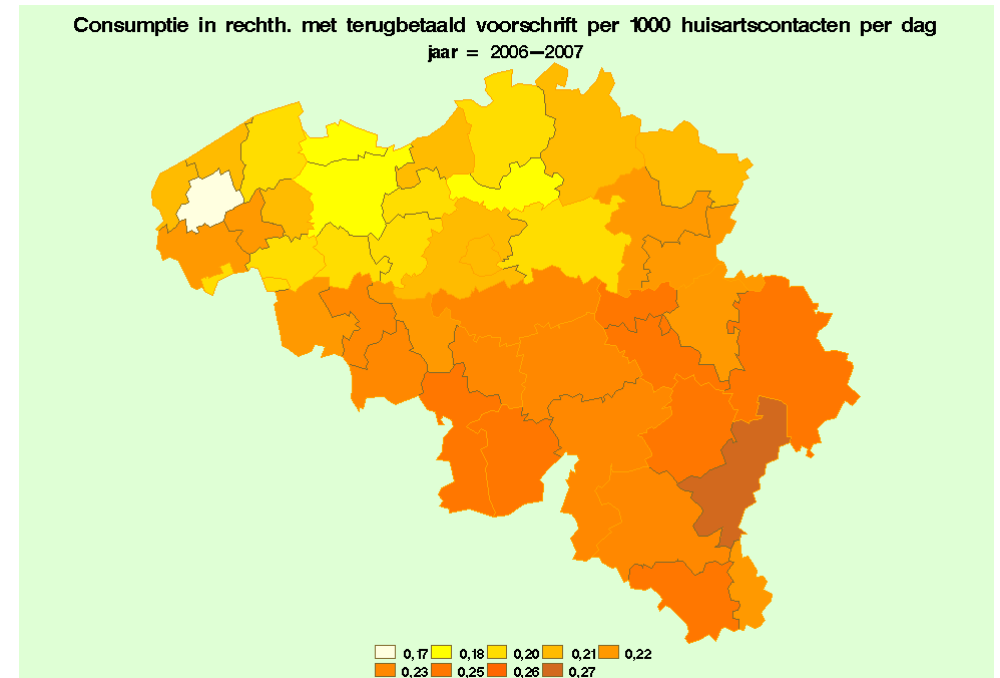
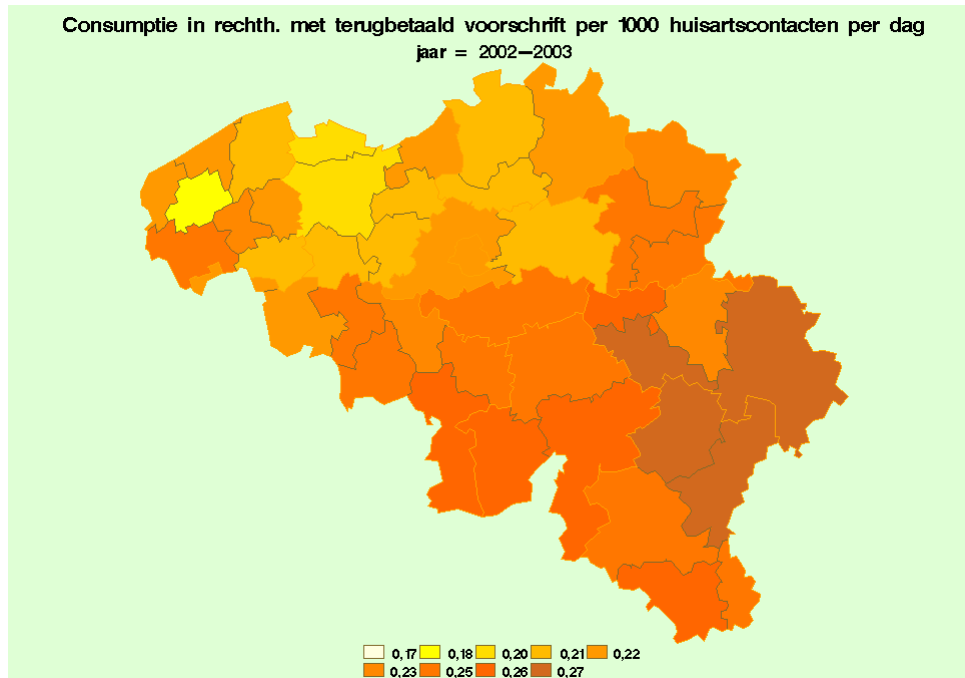
## (B) Terugbetaalde verpakkingen



## (C) Terugbetaalde behandelingen

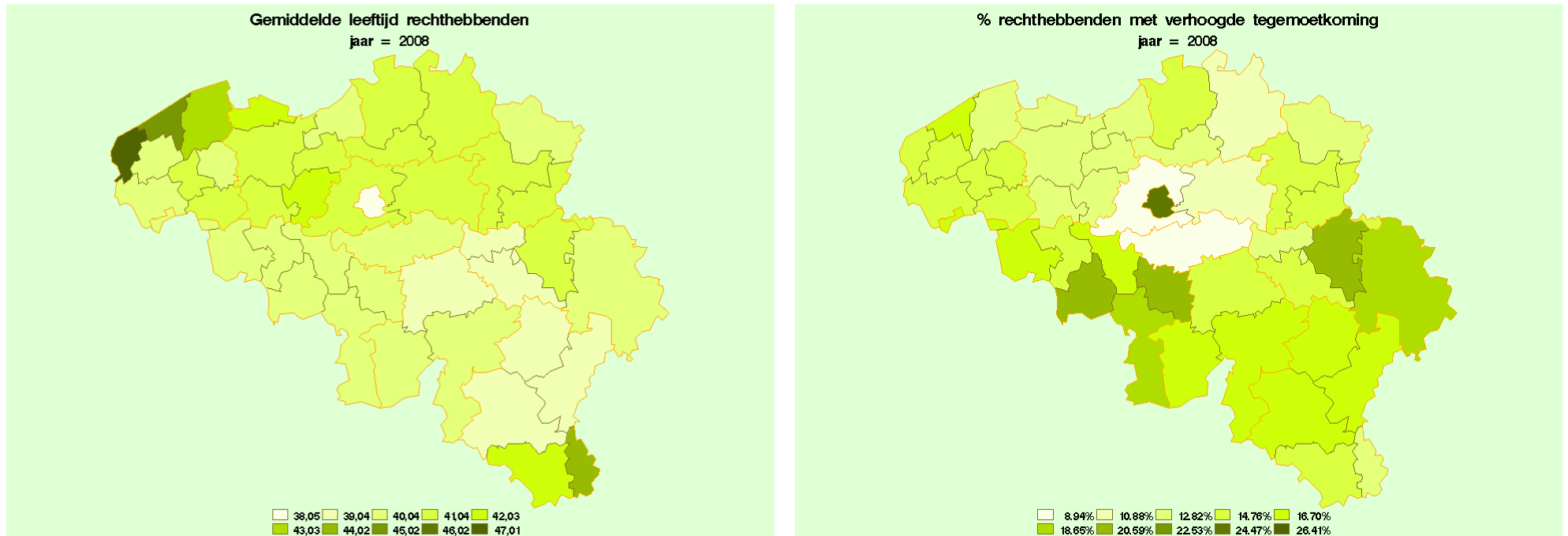


## (D) Terugbetaalde rechthebbenden



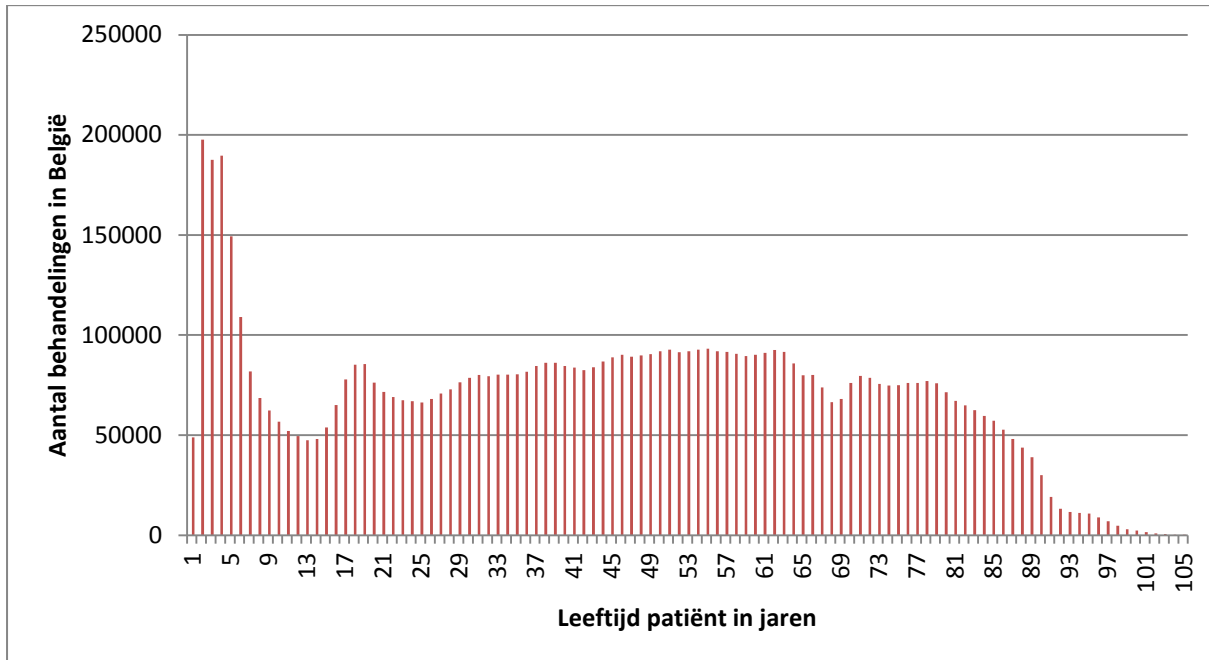


**Figuur 3 Gemiddelde leeftijd van rechthebbenden en percentage rechthebbenden met verhoogde tegemoetkoming per arrondissement in 2008.**



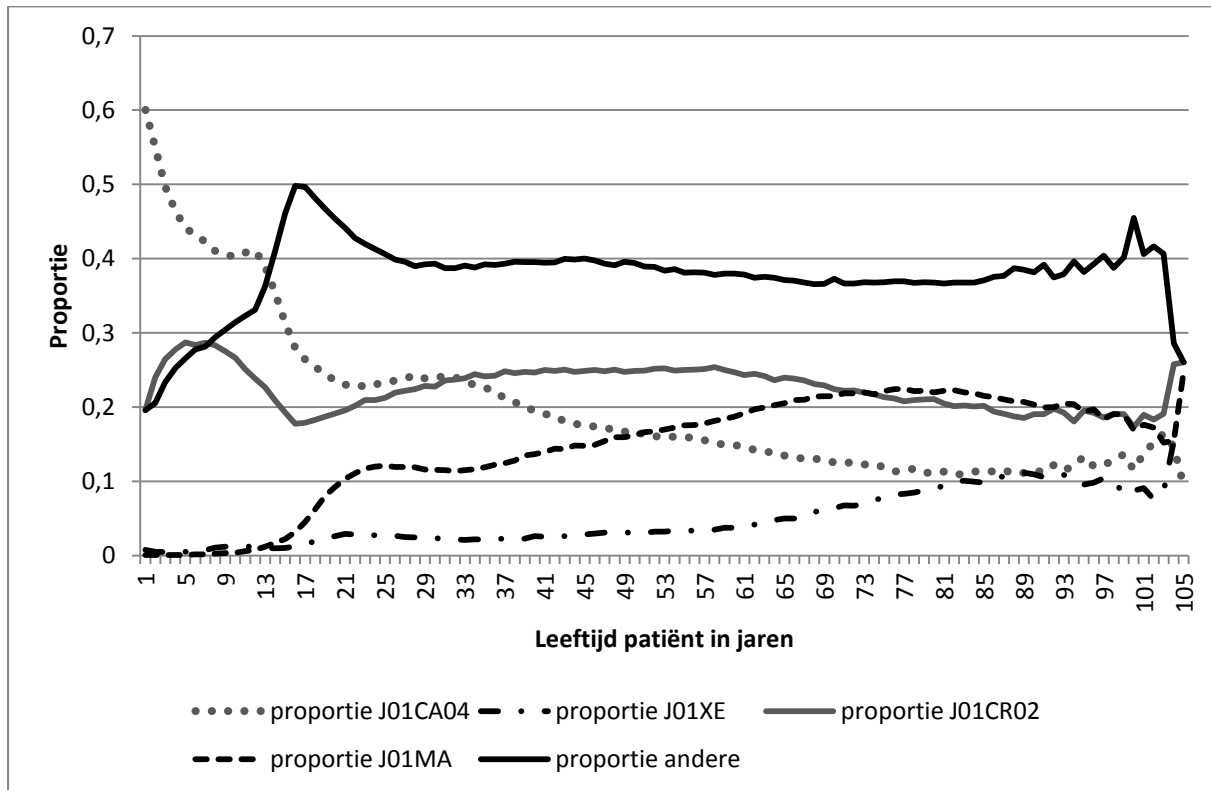
## Bijlage 5: data exploratie met het oog op een analyse van determinanten van voorschrijfgedrag (kwalitatief)

**Figuur 1** Aantal voorgeschreven behandelingen antibiotica (ATC J01) in België volgens de leeftijd van de patiënt voor de periode juli 2008- juni 2009



We merken dat de leeftijdsgroep tussen 2 en 5 jaar een relatief groot aandeel heeft in het aantal antibiotica behandelingen. Het aandeel in het totaal aantal voorgeschreven behandelingen is relatief stabiel over de leeftijdsgroep 30 tot 60 jaar.

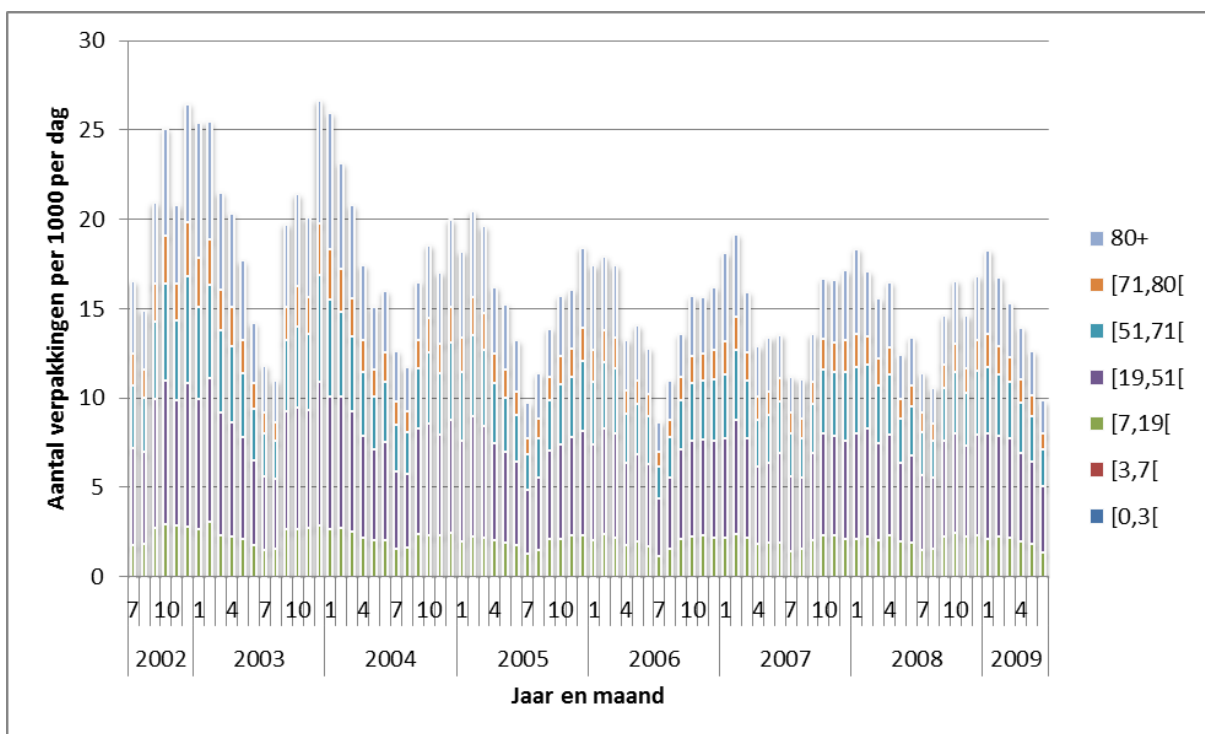
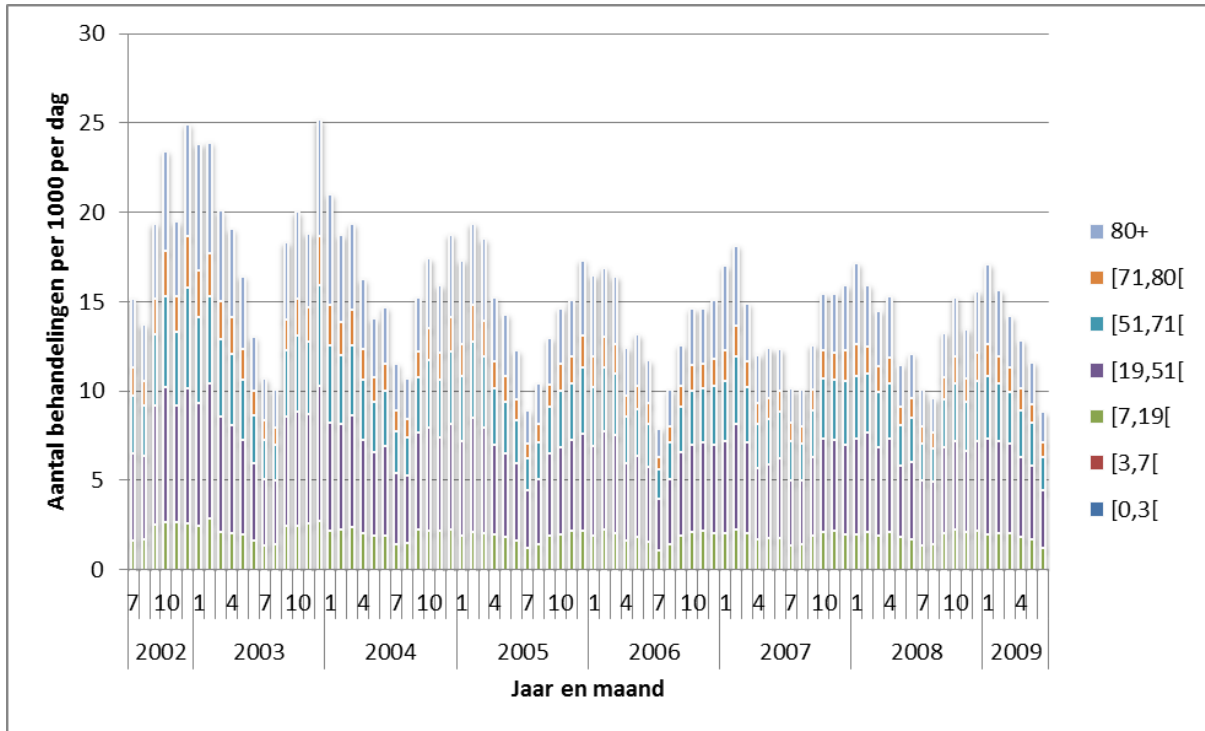
**Figuur 2** Proporties van enkele belangrijke antibiotica groepen binnen de ATC klasse J01, volgens leeftijd van de patiënt voor de periode juli 2008- juni 2009

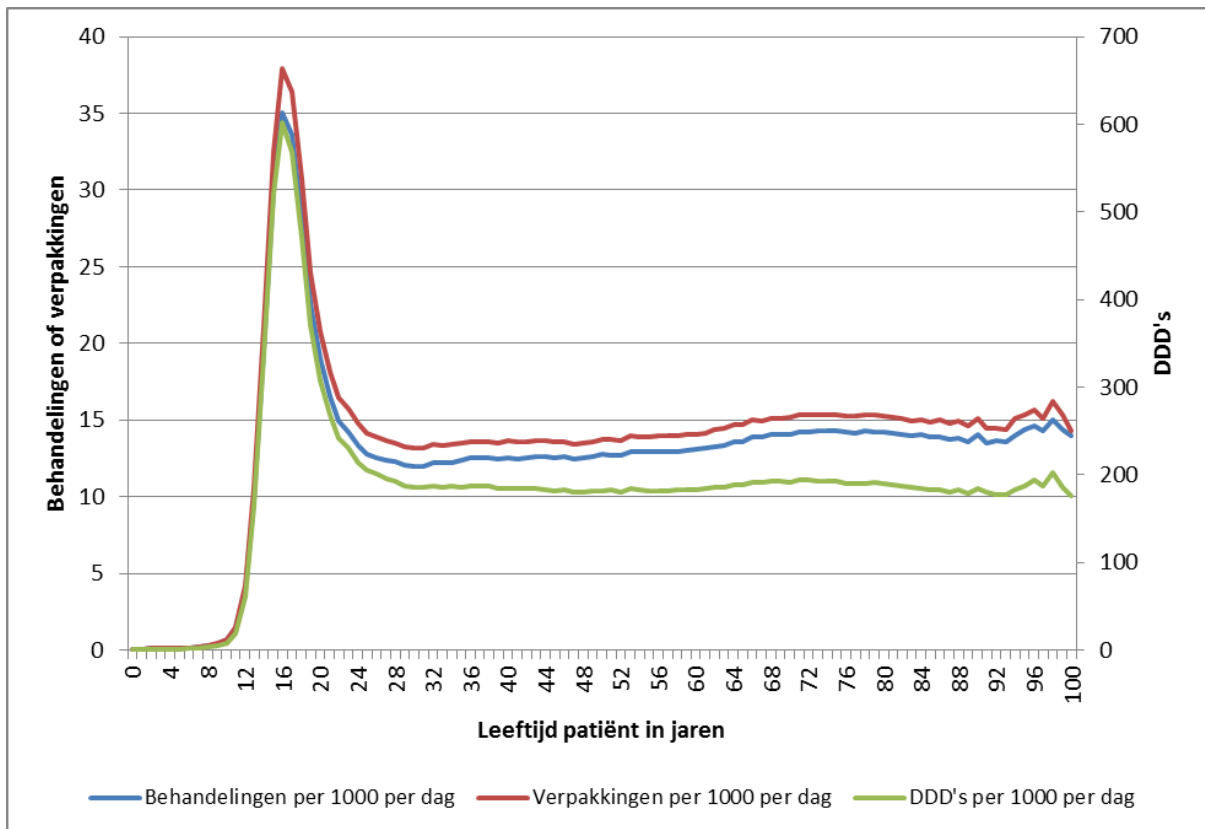
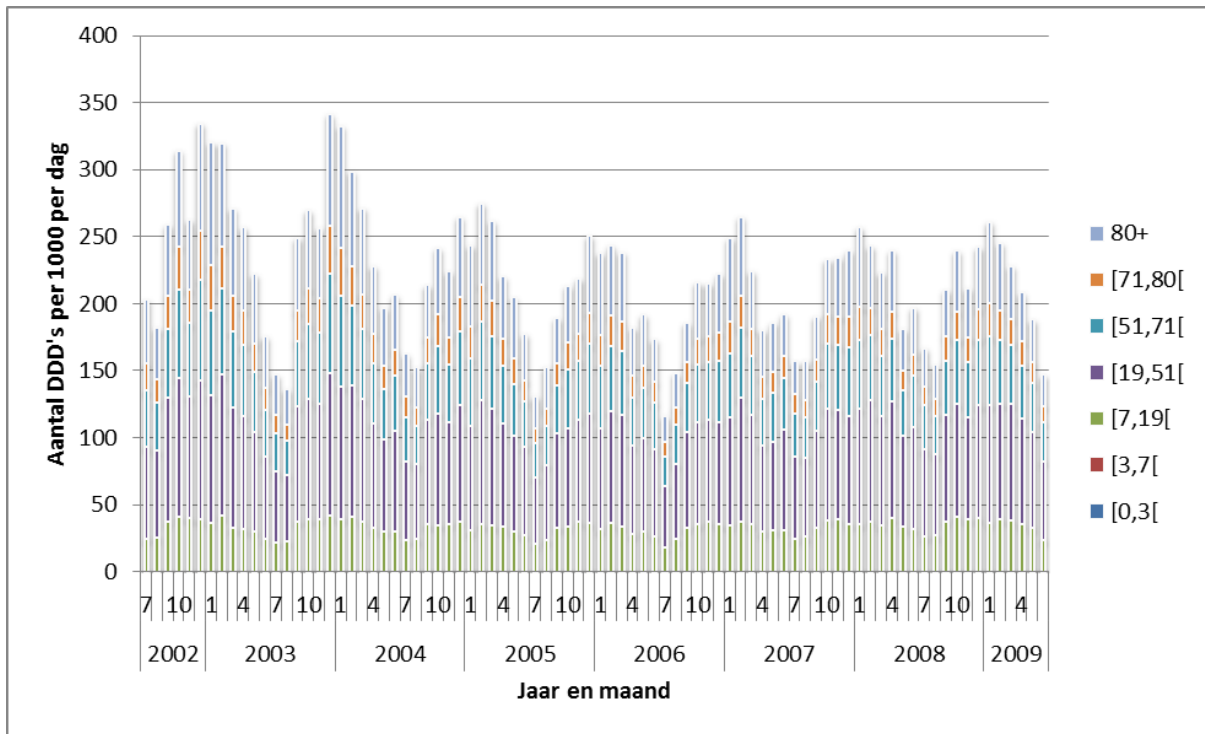


De gebruikte antibioticagroep is sterk leeftijdsafhankelijk. Dit kan verklaard worden door andere richtlijnen en een verschil in prevalentie van de onderliggende pathologie met de leeftijd.

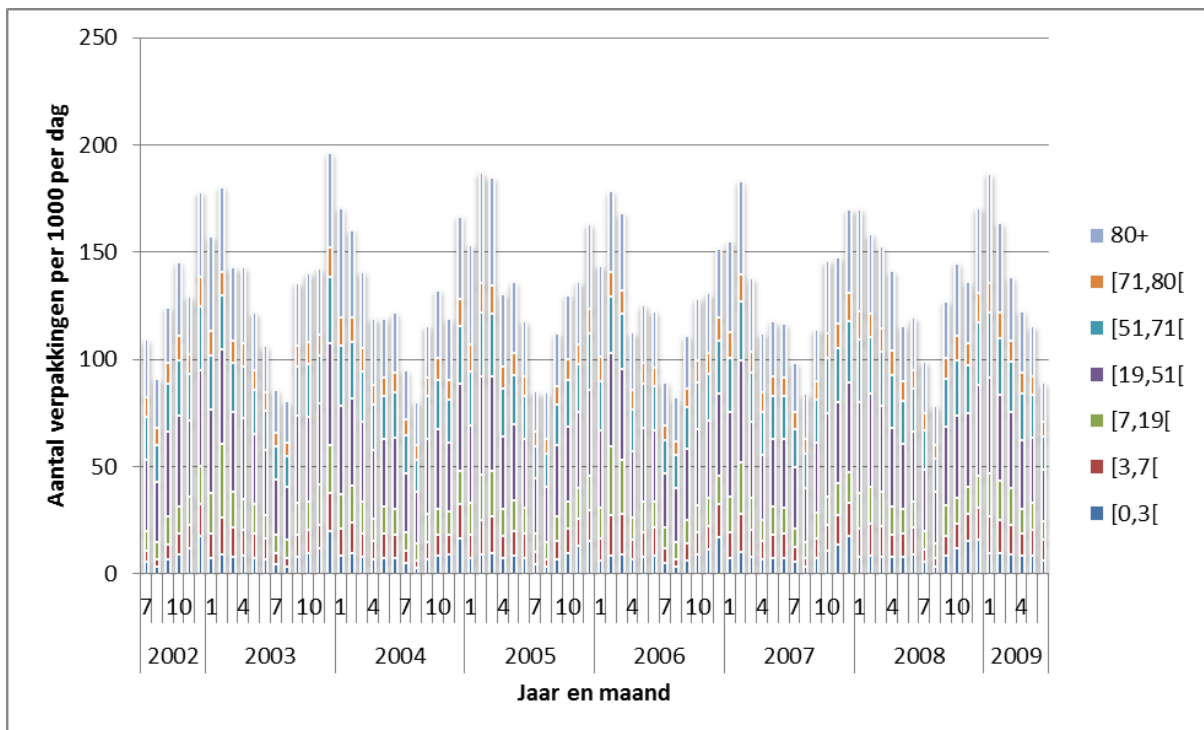
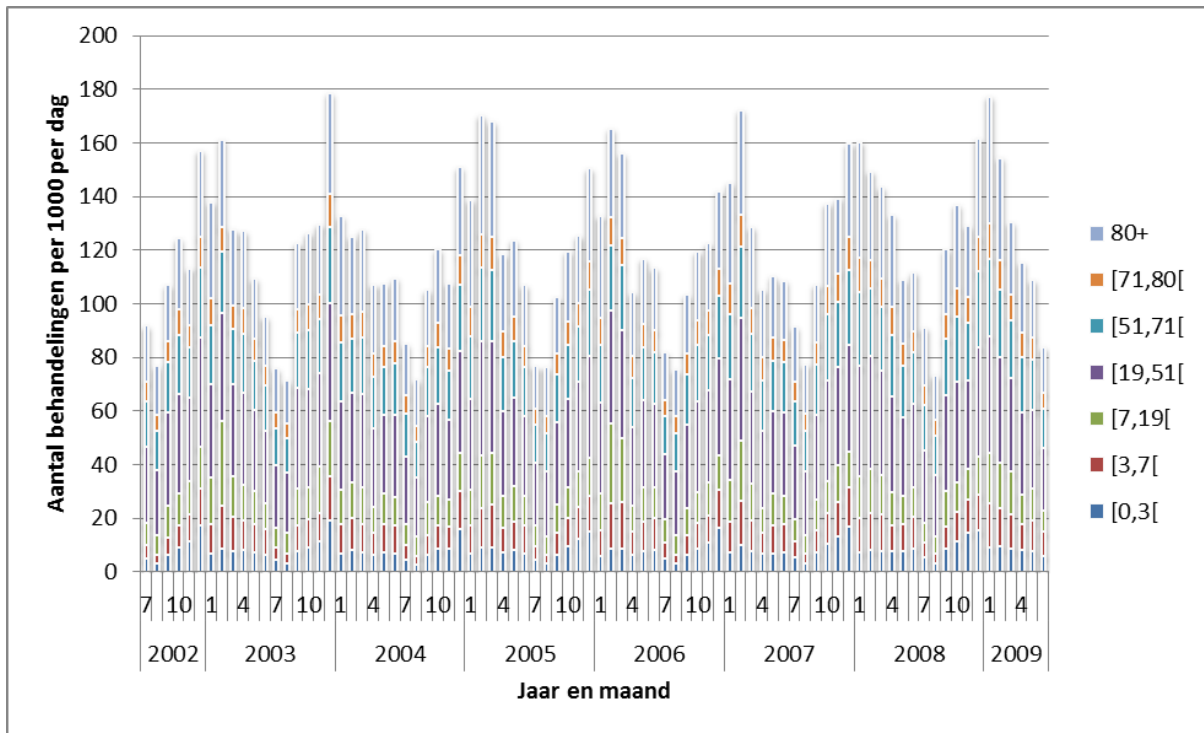
## Bijlage 6: Antibiotica behandelingen per ATC3 groep: evolutie per leeftijd van de patiënt in de tijd

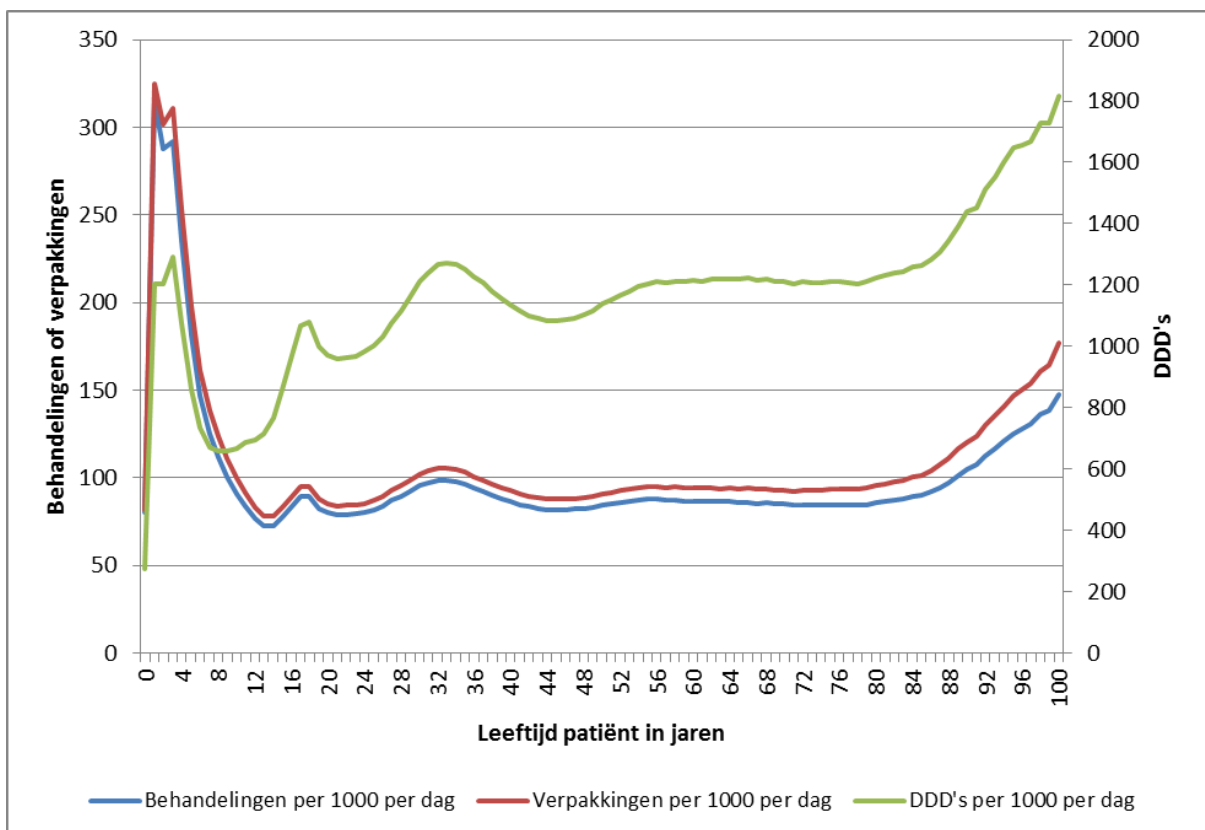
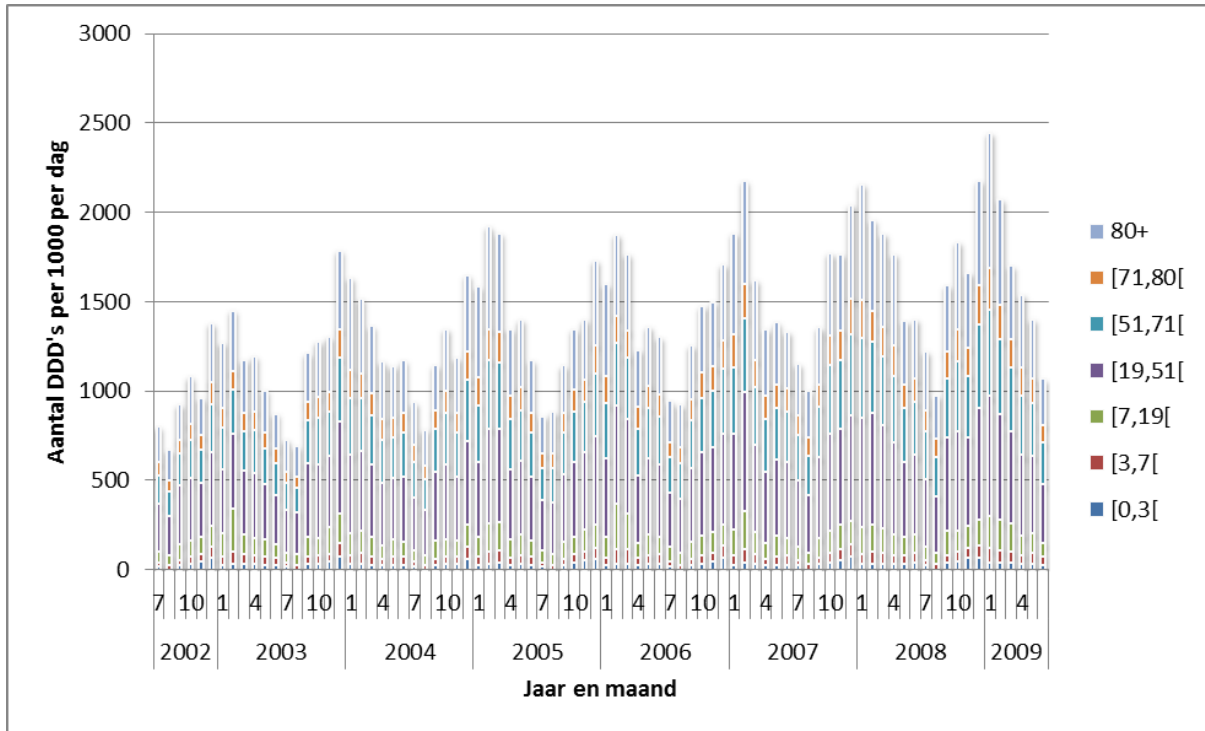
### Tetracyclines (ATC J01A)



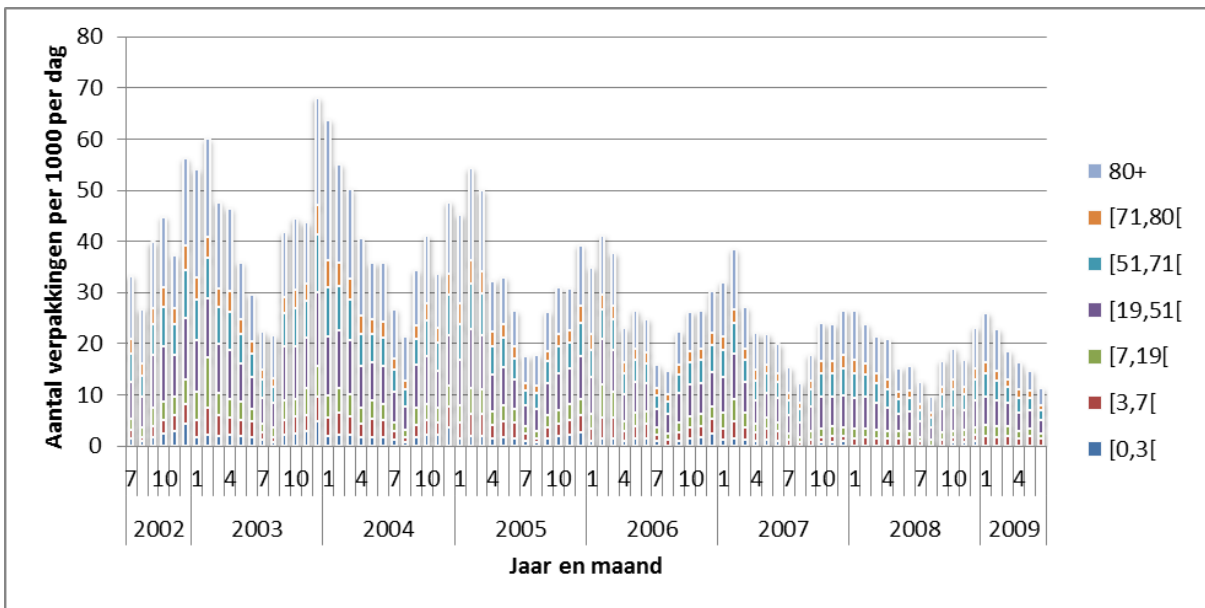
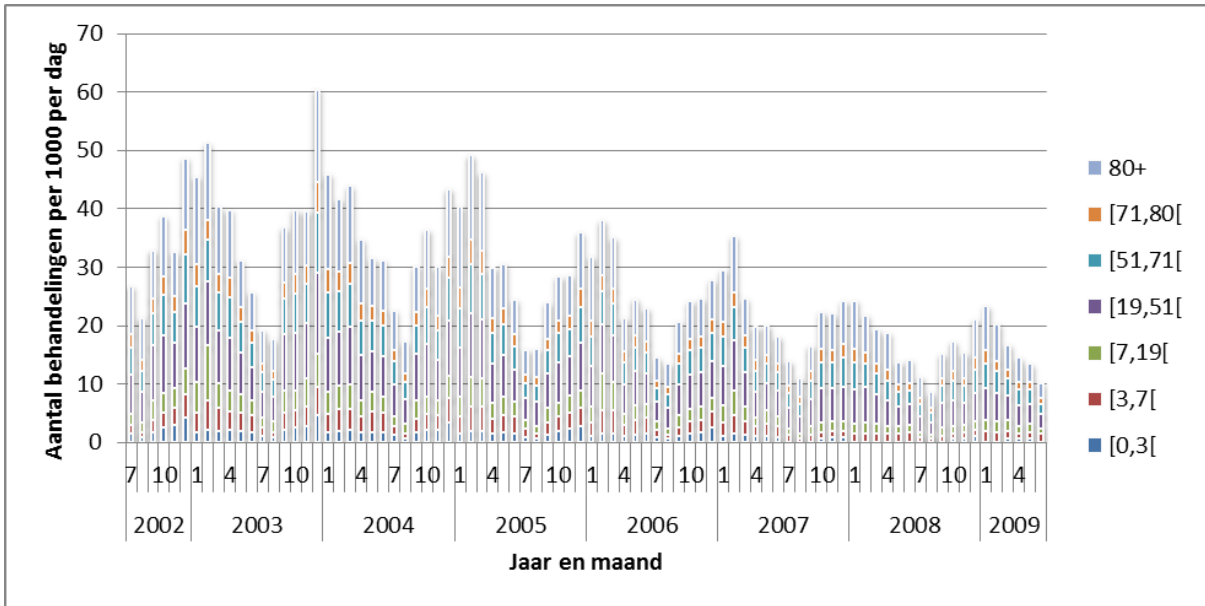


## Beta-lactam antibacterials, penicillins (ATC J01C)

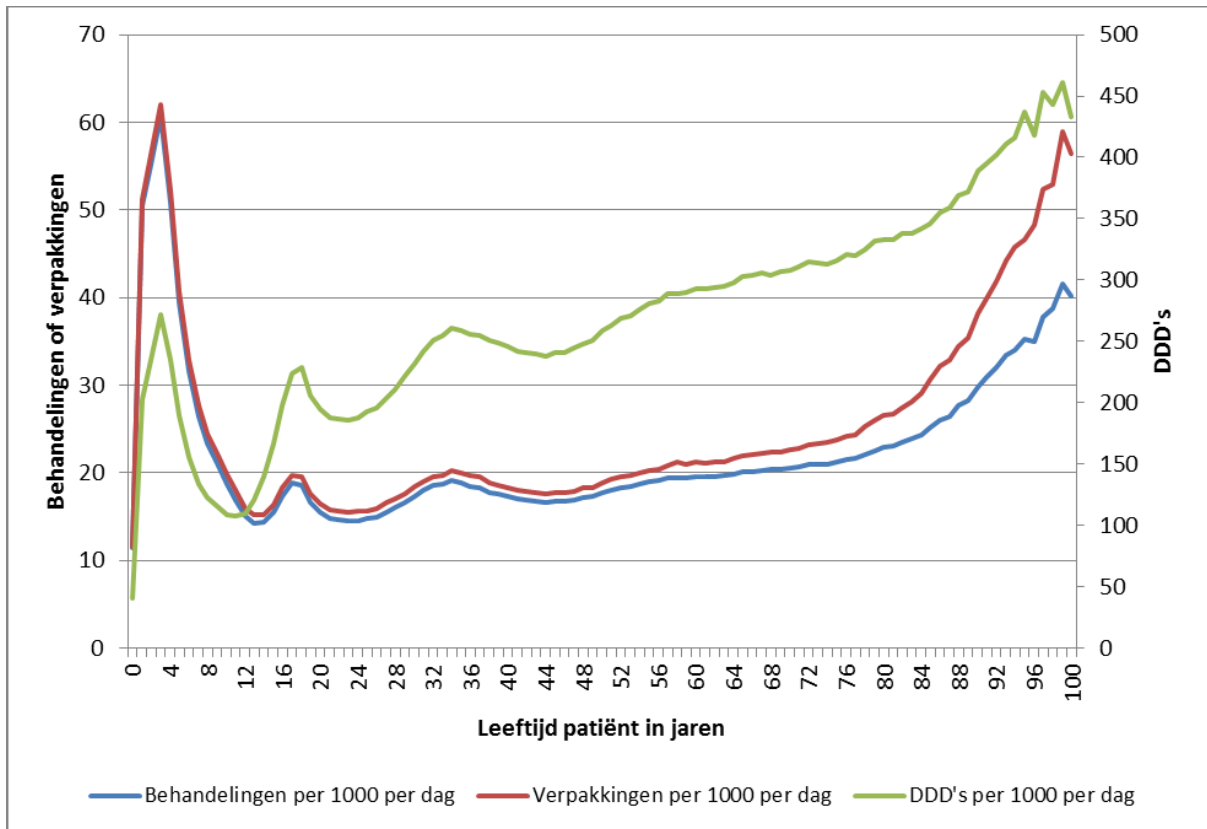
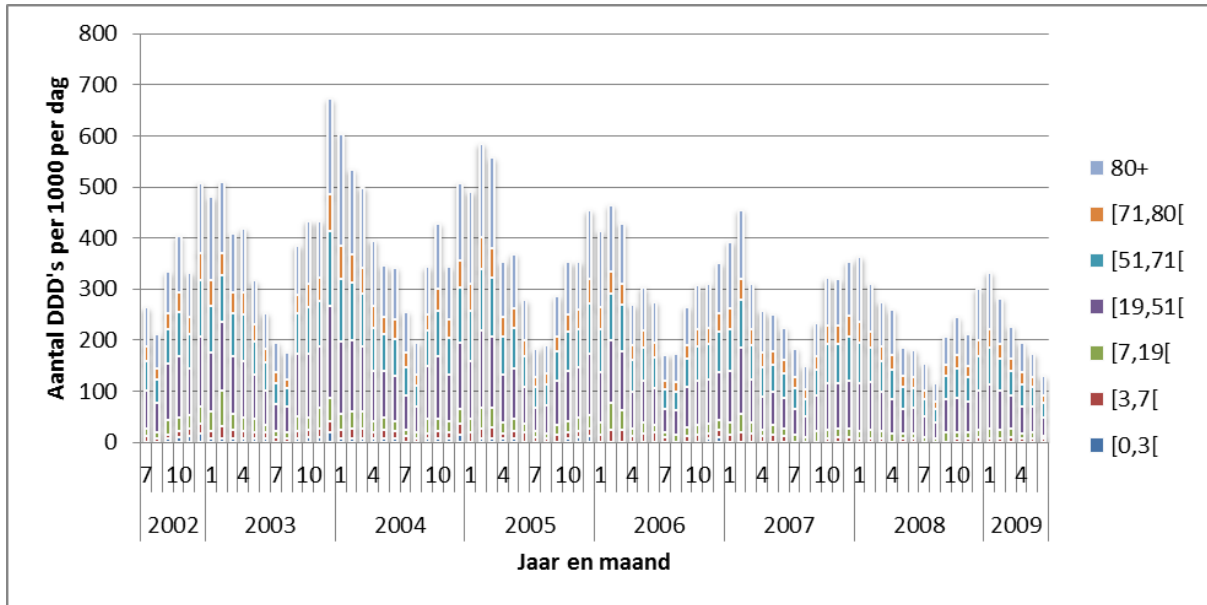




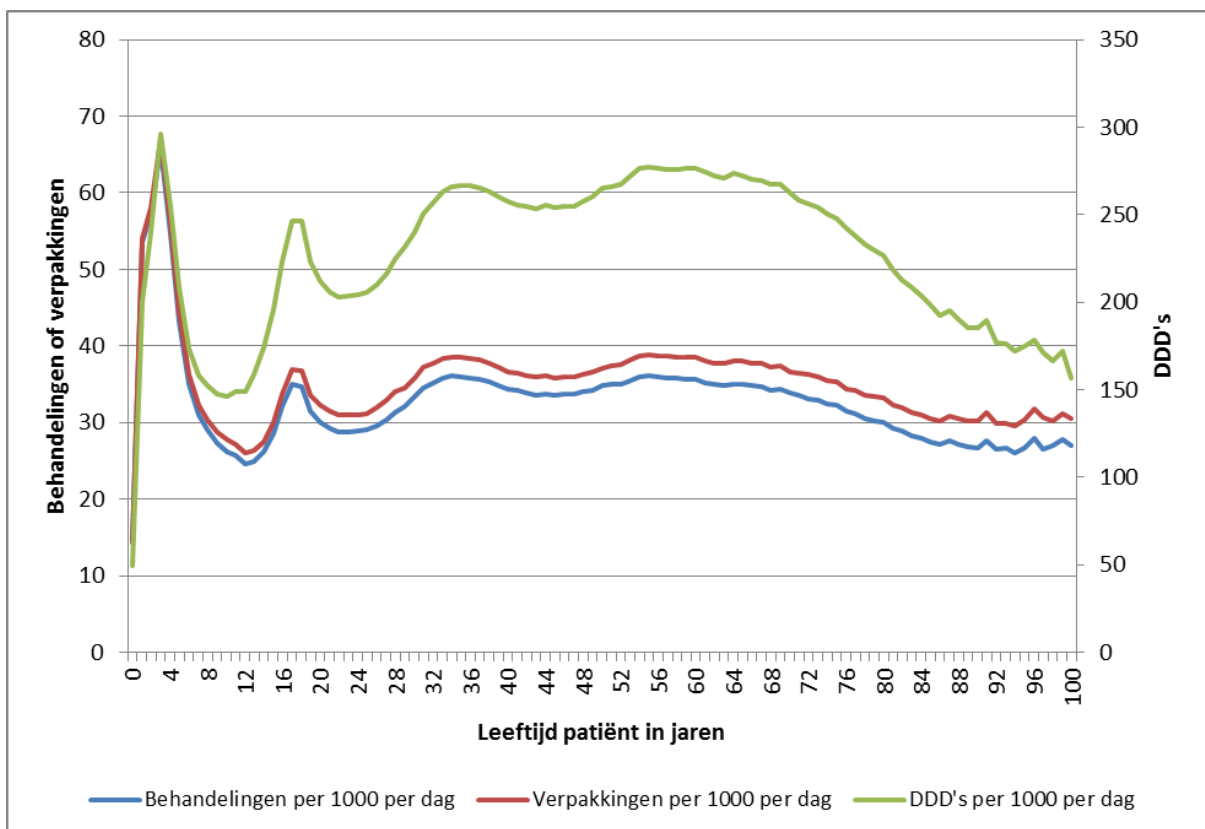
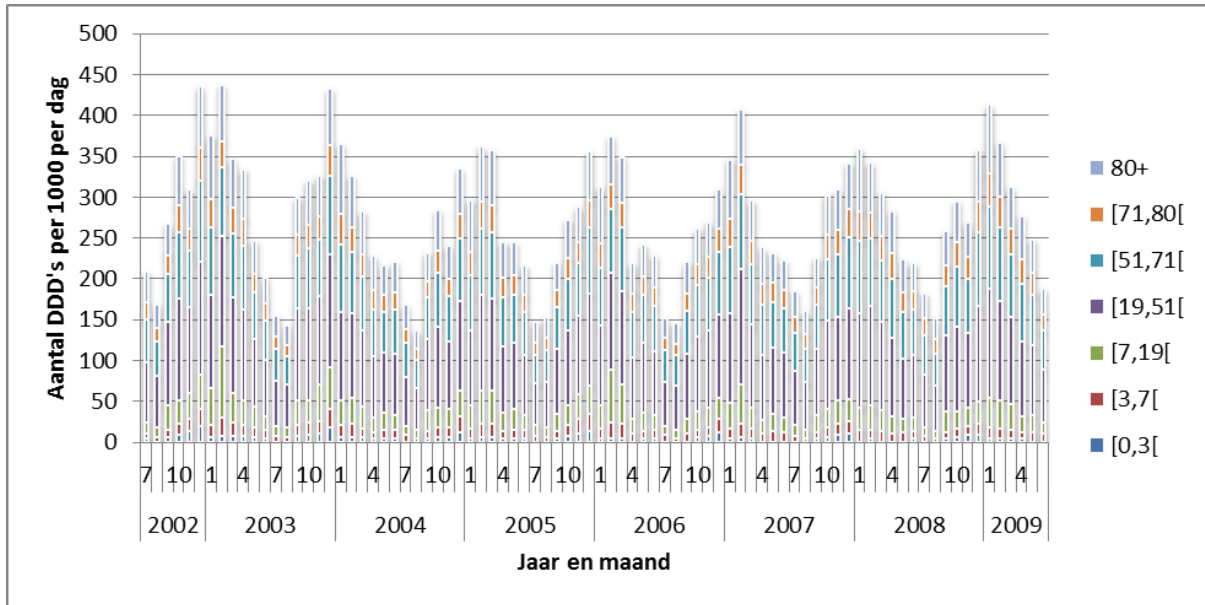
**Andere beta-lactam antibacterials (ATC J01D)**











## Bijlage 7 Tabellen univariate analyses bij sectie 5.3.2 van het rapport

Tabel 1 Voorschrijverskenmerken gerelateerd aan behandelingen voorgeschreven aan volwassenen tussen 30 en 60 jaar door algemeen geneeskundigen

Variabele	Categorie	Aantal behandelingen J01	Aantal behandelingen J01CA04	Aantal behandelingen J01CR02	Aantal behandelingen J01MA14	Proportie J01CA04 t.o.v. J01	Proportie J01CR02 t.o.v. J01	Proportie J01MA14 t.o.v. J01	Aantal voorschrijvers	Proportie voorschrijvers	Proportie behandelingen
Kwalificatie	Algemeen geneeskundigen (excl. 003 tem 006)	25050	3533	7349	1334	0,1410	0,2934	0,0533	1423	0,0934	0,0107
	Erkende huisartsen (003-004)	2287807	450288	568422	108747	0,1968	0,2485	0,0475	12286	0,8060	0,9765
	Huisartsen in opleiding	30070	7573	7535	969	0,2518	0,2506	0,0322	1534	0,1006	0,0128
Gewest	Brussels Hoofdst. Gewest	153703	31395	39609	5331	0,2043	0,2577	0,0347	1486	0,1131	0,0656
	Vlaams Gewest	1318097	268998	316858	69763	0,2041	0,2404	0,0529	6909	0,5258	0,5626
	Waals Gewest	871127	161001	226839	35956	0,1848	0,2604	0,0413	4744	0,3611	0,3718
Geslacht	Man	1740887	332471	433510	85909	0,1910	0,2490	0,0493	8938	0,6803	0,7430
	Vrouw	602040	128923	149796	25141	0,2141	0,2488	0,0418	4201	0,3197	0,2570
Leeftijd	20-29 jaar	45890	12694	10215	1613	0,2766	0,2226	0,0351	504	0,0324	0,0196
	30-34 jaar	135780	31445	34230	5851	0,2316	0,2521	0,0431	1231	0,0792	0,0580
	35-39 jaar	222366	47296	56020	10621	0,2127	0,2519	0,0478	1608	0,1034	0,0949
	40-44 jaar	242624	46903	63145	12372	0,1933	0,2603	0,0510	1492	0,0960	0,1036
	45-49 jaar	382071	73864	98314	17385	0,1933	0,2573	0,0455	2154	0,1386	0,1631
	50-54 jaar	539514	99268	138028	26556	0,1840	0,2558	0,0492	2945	0,1894	0,2303
	55-59 jaar	444826	87111	106956	20475	0,1958	0,2404	0,0460	2683	0,1726	0,1899
	60-64 jaar	213156	40830	49542	10694	0,1915	0,2324	0,0502	1520	0,0978	0,0910
	65-69 jaar	65878	11949	15139	3109	0,1814	0,2298	0,0472	663	0,0426	0,0281
	70 jaar en ouder	50822	10034	11717	2374	0,1974	0,2305	0,0467	746	0,0480	0,0217
Actief	Niet actief	148154	34888	37874	3946	0,2355	0,2556	0,0266	3383	0,2575	0,0632
	Actief	2194773	426506	545432	107104	0,1943	0,2485	0,0488	9756	0,7425	0,9368

Tabel 2 Patiëntenkenmerken gerelateerd aan behandelingen voorgeschreven aan volwassenen tussen 30 en 60 jaar door algemeen geneeskundigen

Variabele	Categorie	Aantal be- handelingen	Aantal be- handelingen J01CA04	Aantal be- handelingen J01CR02	Aantal be- handelingen J01MA14	Proportie J01CA04	Proportie J01CR02	Proportie J01MA14	Aantal patiënten	Proportie patiënten	Proportie be- handelingen
Geslacht	Man	931495	186705	270071	45480	0,2004	0,2899	0,0488	559611	0,4206	0,3976
	Vrouw	1411432	274689	313235	65570	0,1946	0,2219	0,0465	771050	0,5794	0,6024
Diabetes	Geen diabetes	2202473	438554	544444	103524	0,1991	0,2472	0,0470	1266393	0,9478	0,9401
	Diabetes	140454	22840	38862	7526	0,1626	0,2767	0,0536	69803	0,0522	0,0599
Terugbet alings- categorie	Geen verhoogde terugbetaling	1993918	398073	492549	94048	0,1996	0,2470	0,0472	1169770	0,8742	0,8510
	Verhoogde terugbetaling	349009	63321	90757	17002	0,1814	0,2600	0,0487	168311	0,1258	0,1490
Sociale Klasse	Actief	1615532	331391	393653	73122	0,2051	0,2437	0,0453	970931	0,7142	0,6895
	Andere	36699	7580	9719	1314	0,2065	0,2648	0,0358	19939	0,0147	0,0157
	WIGW	374771	59299	95687	21899	0,1582	0,2553	0,0584	176420	0,1298	0,1600
	Werkloos	315925	63124	84247	14715	0,1998	0,2667	0,0466	192136	0,1413	0,1348
Chronisch e ziekte	Geen chronische ziekte	2204611	440565	548147	103442	0,1998	0,2486	0,0469	1277062	0,9571	0,9410
	Chronische ziekte	138316	20829	35159	7608	0,1506	0,2542	0,0550	57285	0,0429	0,0590
Laag Inkomen	Geen laag inkomen	2148508	425647	533929	102667	0,1981	0,2485	0,0478	1243883	0,9312	0,9170
	Laag inkomen	194419	35747	49377	8383	0,1839	0,2540	0,0431	91950	0,0688	0,0830

Tabel 3 Voorschrijverskenmerken gerelateerd aan behandelingen voorgeschreven aan kinderen van 1 jaar door huisartsen en pediaters

Variabele	Categorie	Aantal behandelingen	Aantal behandelingen J01CA04	Aantal behandelingen J01CR02	Proportie J01CA04	Proportie J01CR02	Aantal voorschrijvers	Proportie voorschrijvers	Proportie behandelingen
Kwalificatie	Erkende huisartsen (003-004)	122083	68598	29881	0,5619	0,2448	9723	0,9106	0,6444
	Pediaters	67376	35862	15005	0,5323	0,2227	954	0,0894	0,3556
Geslacht	Man	114021	61491	26764	0,5393	0,2347	7087	0,6638	0,6018
	Vrouw	75438	42969	18122	0,5696	0,2402	3589	0,3362	0,3982
Gewest	Brussels Hoofdst. Gewest	12526	8142	2273	0,6500	0,1815	895	0,0838	0,0661
	Vlaams Gewest	117997	65348	28842	0,5538	0,2444	5946	0,5570	0,6228
	Waals Gewest	58936	30970	13771	0,5255	0,2337	3835	0,3592	0,3111
Actief	Niet actief	8690	5876	1612	0,6762	0,1855	1360	0,1274	0,0459
	Actief	180769	98584	43274	0,5454	0,2394	9316	0,8726	0,9541
Leeftijd	20-29 jaar	2896	1984	542	0,6851	0,1872	319	0,0257	0,0153
	30-34 jaar	13893	8761	3175	0,6306	0,2285	1010	0,0815	0,0733
	35-39 jaar	23852	13933	5689	0,5841	0,2385	1368	0,1103	0,1259
	40-44 jaar	25789	13508	6880	0,5238	0,2668	1343	0,1083	0,1361
	45-49 jaar	30856	15911	8535	0,5157	0,2766	1842	0,1485	0,1629
	50-54 jaar	33657	18206	8133	0,5409	0,2416	2423	0,1954	0,1776
	55-59 jaar	28748	15534	6628	0,5404	0,2306	2155	0,1738	0,1517
	60-64 jaar	18809	10699	3247	0,5688	0,1726	1186	0,0956	0,0993
	65-69 jaar	6847	3857	1223	0,5633	0,1786	418	0,0337	0,0361
70 jaar en ouder	4112	2067	834	0,5027	0,2028	336	0,0271	0,0217	

**Tabel 4 Patiëntenkenmerken gerelateerd aan behandelingen voorgeschreven aan kinderen van 1 jaar door huisartsen en pediaters**

Variabele	Categorie	Aantal behandelingen	Aantal behandelingen J01CA04	Aantal behandelingen J01CR02	Proportie J01CA04	Proportie J01CR02	Aantal patiënten	Proportie patiënten	Proportie behandelingen
Geslacht	Man	104028	56535	25541	0,5435	0,2455	55264	0,5356	0,5491
	Vrouw	85431	47925	19345	0,5610	0,2264	47922	0,4644	0,4509
Terugbetalings-categorie	Geen verhoogde terugbetaling	171750	94405	40956	0,5497	0,2385	93194	0,9032	0,9065
	Verhoogde terugbetaling	17709	10055	3930	0,5678	0,2219	9992	0,0968	0,0935

Aangezien er maar een zeer kleine proportie diabetespatiënten zijn binnen de leeftijdsgroepen van 1 tot en met 5 jaar werd dit patiënten kenmerk weggelaten uit de univariate analyse.

**Tabel 5 Voorschrijverskenmerken gerelateerd aan behandelingen voorgeschreven aan kinderen van 2 jaar door huisartsen en pediaters**

Variabele	Categorie	Aantal behandelingen	Aantal behandelingen J01CA04	Aantal behandelingen J01CR02	Proportie J01CA04	Proportie J01CR02	Aantal voorschrijvers	Proportie voorschrijvers	Proportie behandelingen
Kwalificatie	Erkende huisartsen (003-004)	129430	66530	34859	0,5140	0,2693	9933	0,9132	0,7246
	Pediaters	49187	22673	11638	0,4610	0,2366	944	0,0868	0,2754
Geslacht	Man	112795	55472	29426	0,4918	0,2609	7261	0,6676	0,6315
	Vrouw	65822	33731	17071	0,5125	0,2594	3615	0,3324	0,3685
Gewest	Brussels Hoofdst. Gewest	12247	7065	2565	0,5769	0,2094	956	0,0879	0,0686
	Vlaams Gewest	103525	52130	27734	0,5035	0,2679	5997	0,5514	0,5796
	Waals Gewest	62845	30008	16198	0,4775	0,2577	3923	0,3607	0,3518
Actief	Niet actief	8381	5420	1598	0,6467	0,1907	1386	0,1274	0,0469
	Actief	170236	83783	44899	0,4922	0,2637	9490	0,8726	0,9531
Leeftijd	20-29 jaar	2475	1653	455	0,6679	0,1838	313	0,0247	0,0139
	30-34 jaar	12438	7355	2980	0,5913	0,2396	1013	0,0799	0,0696
	35-39 jaar	21882	11777	5515	0,5382	0,2520	1386	0,1093	0,1225
	40-44 jaar	23234	10758	6845	0,4630	0,2946	1334	0,1052	0,1301
	45-49 jaar	29056	13427	8765	0,4621	0,3017	1878	0,1481	0,1627
	50-54 jaar	33473	16280	9097	0,4864	0,2718	2487	0,1962	0,1874
	55-59 jaar	28523	14022	7309	0,4916	0,2562	2238	0,1765	0,1597
	60-64 jaar	17421	8904	3517	0,5111	0,2019	1231	0,0971	0,0975
	65-69 jaar	6282	3161	1203	0,5032	0,1915	432	0,0341	0,0352
70 jaar en ouder	3833	1866	811	0,4868	0,2116	366	0,0289	0,0215	

Tabel 6 Patiëntenkenmerken gerelateerd aan behandelingen voorgeschreven aan kinderen van 2 jaar door huisartsen en pediaters

Variabele	Categorie	Aantal behandelingen	Aantal behandelingen J01CA04	Aantal behandelingen J01CR02	Proportie J01CA04	Proportie J01CR02	Aantal patiënten	Proportie patiënten	Proportie behandelingen
Geslacht	Man	95135	47152	25578	0,4956	0,2689	53152	0,5261	0,5326
	Vrouw	83482	42051	20919	0,5037	0,2506	47876	0,4739	0,4674
Terugbetalings-categorie	Geen verhoogde terugbetaling	159670	79465	41836	0,4977	0,2620	90485	0,8956	0,8939
	Verhoogde terugbetaling	18947	9738	4661	0,5140	0,2460	10543	0,1044	0,1061

Tabel 7 Voorschrijverskenmerken gerelateerd aan behandelingen voorgeschreven aan kinderen van 3 jaar door huisartsen en pediaters

Variabele	Categorie	Aantal behandelingen	Aantal behandelingen J01CA04	Aantal behandelingen J01CR02	Proportie J01CA04	Proportie J01CR02	Aantal voorschrijvers	Proportie voorschrijvers	Proportie behandelingen
Kwalificatie	Erkende huisartsen (003-004)	138798	67165	39337	0,4839	0,2834	9988	0,9144	0,7704
	Pediaters	41369	16841	10079	0,4071	0,2436	935	0,0856	0,2296
Geslacht	Man	117361	54039	32555	0,4605	0,2774	7295	0,6679	0,6514
	Vrouw	62806	29967	16861	0,4771	0,2685	3628	0,3321	0,3486
Gewest	Brussels Hoofdst. Gewest	11701	6311	2537	0,5394	0,2168	976	0,0894	0,0649
	Vlaams Gewest	100945	47603	28314	0,4716	0,2805	5991	0,5485	0,5603
	Waals Gewest	67521	30092	18565	0,4457	0,2750	3956	0,3622	0,3748
Actief	Niet actief	7929	5072	1528	0,6397	0,1927	1370	0,1254	0,0440
	Actief	172238	78934	47888	0,4583	0,2780	9553	0,8746	0,9560
Leeftijd	20-29 jaar	2235	1471	389	0,6582	0,1740	299	0,0235	0,0124
	30-34 jaar	12199	6799	3050	0,5573	0,2500	999	0,0784	0,0677
	35-39 jaar	21593	10802	5799	0,5003	0,2686	1364	0,1070	0,1198
	40-44 jaar	23184	10015	7005	0,4320	0,3021	1348	0,1058	0,1287
	45-49 jaar	29269	12699	9125	0,4339	0,3118	1892	0,1484	0,1625
	50-54 jaar	35352	15746	10405	0,4454	0,2943	2517	0,1975	0,1962
	55-59 jaar	29238	13557	7789	0,4637	0,2664	2257	0,1771	0,1623
	60-64 jaar	17087	8171	3783	0,4782	0,2214	1235	0,0969	0,0948
	65-69 jaar	6170	2952	1243	0,4784	0,2015	459	0,0360	0,0342
70 jaar en ouder	3840	1794	828	0,4672	0,2156	377	0,0296	0,0213	



**Tabel 8 Patiëntenkenmerken gerelateerd aan behandelingen voorgeschreven aan kinderen van 3 jaar door huisartsen en pediaters**

Variabele	Categorie	Aantal behandelingen	Aantal behandelingen J01CA04	Aantal behandelingen J01CR02	Proportie J01CA04	Proportie J01CR02	Aantal patiënten	Proportie patiënten	Proportie behandelingen
Geslacht	Man	93957	43584	26625	0,4639	0,2834	51554	0,5177	0,5215
	Vrouw	86210	40422	22791	0,4689	0,2644	48026	0,4823	0,4785
Terugbetalings-categorie	Geen verhoogde terugbetaling	159483	74075	43919	0,4645	0,2754	88493	0,8887	0,8852
	Verhoogde terugbetaling	20684	9931	5497	0,4801	0,2658	11087	0,1113	0,1148

**Tabel 9 Voorschrijverskenmerken gerelateerd aan behandelingen voorgeschreven aan kinderen van 4 jaar door huisartsen en pediaters**

Variabele	Categorie	Aantal behandelingen	Aantal behandelingen J01CA04	Aantal behandelingen J01CR02	Proportie J01CA04	Proportie J01CR02	Aantal voorschrijvers	Proportie voorschrijvers	Proportie behandelingen
Kwalificatie	Erkende huisartsen (003-004)	112252	52259	32891	0,4656	0,2930	9812	0,9153	0,7961
	Pediaters	28756	10358	7012	0,3602	0,2438	908	0,0847	0,2039
Geslacht	Man	92433	40585	26607	0,4391	0,2879	7155	0,6676	0,6555
	Vrouw	48575	22032	13296	0,4536	0,2737	3563	0,3324	0,3445
Gewest	Brussels Hoofdst. Gewest	9556	4863	2272	0,5089	0,2378	971	0,0906	0,0678
	Vlaams Gewest	76753	34512	22063	0,4497	0,2875	5859	0,5467	0,5443
	Waals Gewest	54699	23242	15568	0,4249	0,2846	3888	0,3628	0,3879
Actief	Niet actief	6340	3774	1331	0,5953	0,2099	1292	0,1205	0,0450
	Actief	134668	58843	38572	0,4369	0,2864	9426	0,8795	0,9550
Leeftijd	20-29 jaar	1801	1159	307	0,6435	0,1705	284	0,0228	0,0128
	30-34 jaar	9002	4812	2353	0,5345	0,2614	987	0,0793	0,0638
	35-39 jaar	16675	7916	4563	0,4747	0,2736	1339	0,1076	0,1183
	40-44 jaar	18218	7278	5573	0,3995	0,3059	1323	0,1063	0,1292
	45-49 jaar	23042	9621	7339	0,4175	0,3185	1841	0,1479	0,1634
	50-54 jaar	28435	12149	8611	0,4273	0,3028	2449	0,1967	0,2017
	55-59 jaar	23278	10279	6530	0,4416	0,2805	2227	0,1789	0,1651
	60-64 jaar	13030	5983	3007	0,4592	0,2308	1231	0,0989	0,0924
	65-69 jaar	4517	2075	945	0,4594	0,2092	433	0,0348	0,0320
70 jaar en ouder	3010	1345	675	0,4468	0,2243	335	0,0269	0,0213	

Tabel 10 Patiëntenkenmerken gerelateerd aan behandelingen voorgeschreven aan kinderen van 4 jaar door huisartsen en pediaters

Variabele	Categorie	Aantal behandelingen	Aantal behandelingen J01CA04	Aantal behandelingen J01CR02	Proportie J01CA04	Proportie J01CR02	Aantal patiënten	Proportie patiënten	Proportie behandelingen
Geslacht	Man	72402	32004	21152	0,4420	0,2921	42294	0,5140	0,5135
	Vrouw	68606	30613	18751	0,4462	0,2733	39992	0,4860	0,4865
Terugbetalings-categorie	Geen verhoogde terugbetaling	123404	54738	35103	0,4436	0,2845	72612	0,8824	0,8752
	Verhoogde terugbetaling	17604	7879	4800	0,4476	0,2727	9674	0,1176	0,1248

Tabel 11 Voorschrijverskenmerken gerelateerd aan behandelingen voorgeschreven aan kinderen van 5 jaar door huisartsen en pediaters

Variabele	Categorie	Aantal behandelingen	Aantal behandelingen J01CA04	Aantal behandelingen J01CR02	Proportie J01CA04	Proportie J01CR02	Aantal voorschrijvers	Proportie voorschrijvers	Proportie behandelingen
Kwalificatie	Erkende huisartsen (003-004)	84158	38436	24207	0,4567	0,2876	9414	0,9141	0,8226
	Pediaters	18145	5945	4369	0,3276	0,2408	885	0,0859	0,1774
Geslacht	Man	67806	28981	19267	0,4274	0,2841	6886	0,6686	0,6628
	Vrouw	34497	15400	9309	0,4464	0,2698	3413	0,3314	0,3372
Gewest	Brussels Hoofdst. Gewest	7045	3431	1650	0,4870	0,2342	914	0,0887	0,0689
	Vlaams Gewest	54035	23651	15525	0,4377	0,2873	5603	0,5440	0,5282
	Waals Gewest	41223	17299	11401	0,4196	0,2766	3782	0,3672	0,4030
Actief	Niet actief	4502	2668	921	0,5926	0,2046	1179	0,1145	0,0440
	Actief	97801	41713	27655	0,4265	0,2828	9120	0,8855	0,9560
Leeftijd	20-29 jaar	1220	781	202	0,6402	0,1656	274	0,0231	0,0119
	30-34 jaar	6327	3356	1607	0,5304	0,2540	931	0,0786	0,0618
	35-39 jaar	12093	5640	3251	0,4664	0,2688	1289	0,1088	0,1182
	40-44 jaar	13525	5442	4109	0,4024	0,3038	1286	0,1085	0,1322
	45-49 jaar	16783	6869	5127	0,4093	0,3055	1776	0,1499	0,1641
	50-54 jaar	20747	8619	6209	0,4154	0,2993	2331	0,1967	0,2028
	55-59 jaar	16628	6963	4662	0,4188	0,2804	2066	0,1743	0,1625
	60-64 jaar	9510	4224	2273	0,4442	0,2390	1153	0,0973	0,0930
	65-69 jaar	3213	1500	652	0,4669	0,2029	418	0,0353	0,0314
70 jaar en ouder	2257	987	484	0,4373	0,2144	326	0,0275	0,0221	

Tabel 12 Patiëntenkenmerken gerelateerd aan behandelingen voorgeschreven aan kinderen van 5 jaar door huisartsen en pediaters

Variabele	Categorie	Aantal behandelingen	Aantal behandelingen J01CA04	Aantal behandelingen J01CR02	Proportie J01CA04	Proportie J01CR02	Aantal patiënten	Proportie patiënten	Proportie behandelingen
Geslacht	Man	51955	22516	14997	0,4334	0,2887	32524	0,5081	0,5079
	Vrouw	50348	21865	13579	0,4343	0,2697	31490	0,4919	0,4921
Terugbetalings-categorie	Geen verhoogde terugbetaling	88436	38440	24954	0,4347	0,2822	56055	0,8757	0,8645
	Verhoogde terugbetaling	13867	5941	3622	0,4284	0,2612	7959	0,1243	0,1355

Tabel 13 Kwalificatie van de voorschrijver volgens gewest en leeftijd patiënt gerelateerd aan behandelingen voorgeschreven aan kinderen van 1 tot 5 jaar

Leeftijd kind	Gewest	Kwalificatie voorschrijver	Aantal behandelingen	Aantal behandelingen J01CA04	Aantal behandelingen J01CR02	Proportie J01CA04	Proportie J01CR02	Aantal voorschrijvers	Proportie voorschrijvers	Proportie behandelingen
1 jaar	Brussels Hoofdst. Gewest	Erkende huisartsen (003-004)	5103	3067	1276	0,6010	0,2500	733	0,8190	0,4074
		Pediaters	7423	5075	997	0,6837	0,1343	162	0,1810	0,5926
	Vlaams Gewest	Erkende huisartsen (003-004)	74652	42600	18866	0,5706	0,2527	5514	0,9273	0,6327
		Pediaters	43345	22748	9976	0,5248	0,2302	432	0,0727	0,3673
	Waals Gewest	Erkende huisartsen (003-004)	42328	22931	9739	0,5417	0,2301	3476	0,9062	0,7182
		Pediaters	16608	8039	4032	0,4840	0,2428	360	0,0938	0,2818
2 jaar	Brussels Hoofdst. Gewest	Erkende huisartsen (003-004)	6300	3478	1696	0,5521	0,2692	798	0,8347	0,5144
		Pediaters	5947	3587	869	0,6032	0,1461	158	0,1653	0,4856
	Vlaams Gewest	Erkende huisartsen (003-004)	73098	38332	20179	0,5244	0,2761	5566	0,9281	0,7061
		Pediaters	30427	13798	7555	0,4535	0,2483	431	0,0719	0,2939
	Waals Gewest	Erkende huisartsen (003-004)	50032	24720	12984	0,4941	0,2595	3569	0,9095	0,7961
		Pediaters	12813	5288	3214	0,4127	0,2508	355	0,0905	0,2039
3 jaar	Brussels Hoofdst. Gewest	Erkende huisartsen (003-004)	6953	3728	1869	0,5362	0,2688	820	0,8402	0,5942
		Pediaters	4748	2583	668	0,5440	0,1407	156	0,1598	0,4058
	Vlaams Gewest	Erkende huisartsen (003-004)	75344	37323	21878	0,4954	0,2904	5565	0,9289	0,7464
		Pediaters	25601	10280	6436	0,4015	0,2514	426	0,0711	0,2536
	Waals Gewest	Erkende huisartsen (003-004)	56501	26114	15590	0,4622	0,2759	3603	0,9108	0,8368
		Pediaters	11020	3978	2975	0,3610	0,2700	353	0,0892	0,1632

4 jaar	Brussels Hoofdst. Gewest	Erkende huisartsen (003-004)	6145	3167	1760	0,5154	0,2864	816	0,8404	0,6431
		Pediateren	3411	1696	512	0,4972	0,1501	155	0,1596	0,3569
	Vlaams Gewest	Erkende huisartsen (003-004)	59009	28254	17604	0,4788	0,2983	5447	0,9295	0,7688
		Pediateren	17744	6258	4459	0,3527	0,2513	413	0,0705	0,2312
	Waals Gewest	Erkende huisartsen (003-004)	47098	20838	13527	0,4424	0,2872	3549	0,9126	0,8610
		Pediateren	7601	2404	2041	0,3163	0,2685	340	0,0874	0,1390
5 jaar	Brussels Hoofdst. Gewest	Erkende huisartsen (003-004)	4792	2407	1331	0,5023	0,2778	764	0,8359	0,6802
		Pediateren	2253	1024	319	0,4545	0,1416	150	0,1641	0,3198
	Vlaams Gewest	Erkende huisartsen (003-004)	43137	20229	12771	0,4689	0,2961	5196	0,9274	0,7983
		Pediateren	10898	3422	2754	0,3140	0,2527	407	0,0726	0,2017
	Waals Gewest	Erkende huisartsen (003-004)	36229	15800	10105	0,4361	0,2789	3454	0,9133	0,8789
		Pediateren	4994	1499	1296	0,3002	0,2595	328	0,0867	0,1211